

บทที่ 3

วิธีการดำเนินการประเมินโครงการ

วิธีการประเมินโครงการ

การประเมินโครงการพัฒนาระบบการดูแลช่วยเหลือนักเรียนโรงเรียนนครศรีธรรมราชปัญญานุกูล จังหวัดนครศรีธรรมราช ปีการศึกษา 2563 ในครั้งนี้ ผู้ประเมินประยุกต์ใช้รูปแบบการประเมินแบบซิปป์ (CIPP Model) โดยได้แบ่งเนื้อหาการประเมินออกเป็น 4 ด้าน ตามลำดับของการดำเนินงาน ดังนี้

1. การประเมินโครงการพัฒนาระบบการดูแลช่วยเหลือนักเรียนโรงเรียนนครศรีธรรมราชปัญญานุกูล จังหวัดนครศรีธรรมราช ปีการศึกษา 2563 ในด้านสภาพแวดล้อม (Context) ตามความคิดเห็นของครูและบุคลากรทางการศึกษา และคณะกรรมการสถานศึกษาขั้นพื้นฐาน

2. การประเมินโครงการพัฒนาระบบการดูแลช่วยเหลือนักเรียนโรงเรียนนครศรีธรรมราชปัญญานุกูล จังหวัดนครศรีธรรมราช ปีการศึกษา 2563 ในด้านปัจจัยนำเข้า (Input) ตามความคิดเห็นของครูและบุคลากรทางการศึกษา และคณะกรรมการสถานศึกษาขั้นพื้นฐาน

3. การประเมินโครงการพัฒนาระบบการดูแลช่วยเหลือนักเรียนโรงเรียนนครศรีธรรมราชปัญญานุกูล จังหวัดนครศรีธรรมราช ปีการศึกษา 2563 ในด้านกระบวนการ (Process) ตามความคิดเห็นของครูและบุคลากรทางการศึกษา ผู้ปกครอง และคณะกรรมการสถานศึกษาขั้นพื้นฐาน

4. การประเมินโครงการพัฒนาระบบการดูแลช่วยเหลือนักเรียนโรงเรียนนครศรีธรรมราชปัญญานุกูล จังหวัดนครศรีธรรมราช ปีการศึกษา 2563 ในด้านผลผลิต (Product) ซึ่งประกอบด้วยผลการประเมิน 4 ประเด็น ได้แก่

4.1 ผลผลิตโครงการพัฒนาระบบการดูแลช่วยเหลือนักเรียนโรงเรียนนครศรีธรรมราชปัญญานุกูล จังหวัดนครศรีธรรมราช ปีการศึกษา 2563 เกี่ยวกับคุณภาพของการดำเนินการโครงการตามความคิดเห็นของครูและบุคลากรทางการศึกษา ผู้ปกครอง และคณะกรรมการสถานศึกษาขั้นพื้นฐาน

4.2 ผลผลิตโครงการพัฒนาระบบการดูแลช่วยเหลือนักเรียนโรงเรียนนครศรีธรรมราชปัญญานุกูล จังหวัดนครศรีธรรมราช ปีการศึกษา 2563 เกี่ยวกับผลที่เกิดกับนักเรียน ตามความคิดเห็นของครูและบุคลากรทางการศึกษา ผู้ปกครอง และคณะกรรมการสถานศึกษาขั้นพื้นฐาน

4.3 ผลการประเมินความพึงพอใจของครูและบุคลากรทางการศึกษา ผู้ปกครอง และ คณะกรรมการสถานศึกษาขั้นพื้นฐาน ที่มีต่อการดำเนินโครงการพัฒนาระบบการดูแลช่วยเหลือนักเรียน โรงเรียนนครศรีธรรมราชปัญญานุกูล จังหวัดนครศรีธรรมราช ปีการศึกษา 2563

4.4 ผลการประเมินความพึงพอใจของนักเรียนที่มีต่อการดำเนินโครงการพัฒนาระบบการดูแลช่วยเหลือนักเรียน โรงเรียนนครศรีธรรมราชปัญญานุกูล จังหวัดนครศรีธรรมราช ปีการศึกษา 2563

ขั้นตอนการประเมินโครงการ

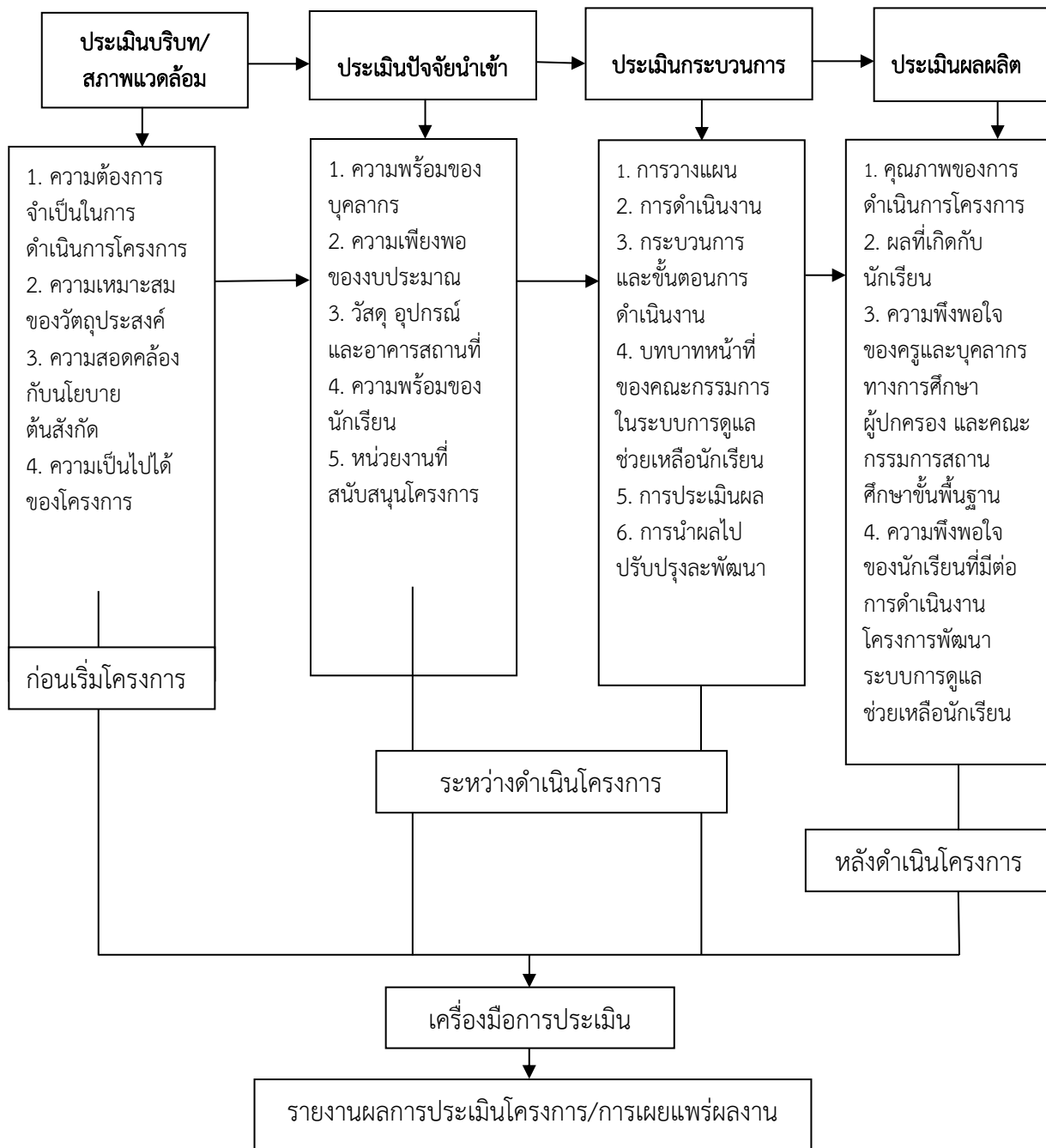
การประเมินโครงการพัฒนาระบบการดูแลช่วยเหลือนักเรียนโรงเรียนนครศรีธรรมราชปัญญานุกูล จังหวัดนครศรีธรรมราช ปีการศึกษา 2563 ในครั้งนี้ ผู้ประเมินกำหนดขั้นตอนของการประเมินไว้ดังนี้

1. ศึกษา วิเคราะห์รายละเอียดเอกสารที่เกี่ยวข้องต่าง ๆ รวมทั้งผู้เกี่ยวข้อง
2. คัดเลือกผู้เชี่ยวชาญเพื่อดำเนินการสร้างและหาคุณภาพเครื่องมือที่ใช้ในการประเมิน
3. ยกร่างเค้าโครงการประเมิน เพื่อนำเสนอผู้เชี่ยวชาญและปรับปรุง
4. กำหนดตัวชี้วัด คำนวณน้ำหนักและเกณฑ์การตัดสิน
5. สร้างแบบประเมินเสนอผู้เชี่ยวชาญพิจารณา เพื่อปรับปรุงแก้ไข
6. สร้างแบบตรวจสอบคุณภาพของเครื่องมือ ให้ผู้เชี่ยวชาญตรวจสอบความตรงเชิงเนื้อหา และปรับปรุงแก้ไขข้อบกพร่องของเครื่องมือ
7. ทดลองใช้เครื่องมือกับผู้ที่มีลักษณะเดียวกันกับประชากร แล้วนำมาหาคุณภาพ และปรับปรุงเครื่องมือ
8. รวบรวมข้อมูลจากการประเมิน วิเคราะห์ข้อมูลตามวิธีการทางสถิติ
9. ตัดสินผลการประเมินโครงการจากเกณฑ์ที่กำหนด
10. นำผลจากการประเมินโครงการมาใช้ในการปรับปรุงและพัฒนา
11. จัดทำรายงานผลการประเมินนำเสนอผลการประเมินโครงการต่อหน่วยงานที่เกี่ยวข้อง
12. เผยแพร่ผลงานการประเมินโครงการแก่ผู้สนใจ

รูปแบบของการประเมินโครงการ

การประเมินโครงการพัฒนาระบบการดูแลช่วยเหลือนักเรียนโรงเรียนนครศรีธรรมราชปัญญานุกูล จังหวัดนครศรีธรรมราช ปีการศึกษา 2563 ในครั้งนี้ ผู้ประเมินกำหนดรูปแบบการประเมินแบบซีพีพี (CIPP Model) รายละเอียดดังแสดงไว้ในแผนภาพที่ 8 ดังนี้

รูปแบบการประเมินโครงการพัฒนาระบบการดูแลช่วยเหลือนักเรียนโรงเรียนนครศรีธรรมราช
ปัญญานุกูล จังหวัดนครศรีธรรมราช ปีการศึกษา 2563 ดังแสดงตามแผนภาพที่ 8 ดังนี้



ภาพที่ 8 แสดงรูปแบบการประเมินโครงการพัฒนาระบบการดูแลช่วยเหลือนักเรียน
โรงเรียนนครศรีธรรมราชปัญญานุกูล จังหวัดนครศรีธรรมราช ปีการศึกษา 2563 โดยใช้รูปแบบซีปปี้
(CIPP Model)

รายละเอียด รูปแบบของกรอบแนวคิดการประเมินโครงการพัฒนาระบบการดูแลช่วยเหลือนักเรียนโรงเรียนนครศรีธรรมราชปัญญานุกูล จังหวัดนครศรีธรรมราช ปีการศึกษา 2563 ปรากฏดังแสดงตามตารางที่ 14 ดังนี้

ตารางที่ 14 แสดงกรอบแนวคิดการประเมินโครงการพัฒนาระบบการดูแลช่วยเหลือนักเรียนโรงเรียนนครศรีธรรมราชปัญญานุกูล จังหวัดนครศรีธรรมราช ปีการศึกษา 2563 โดยใช้รูปแบบซีบีพี (CIPP Model)

ประเด็นประเมิน	ตัวชี้วัด	แหล่งข้อมูล	เครื่องมือ	เกณฑ์ผ่านเบื้องต้น	การวิเคราะห์
ด้านสภาพแวดล้อม (Context)	1. ความต้องการจำเป็นในการดำเนินโครงการ 2. ความเหมาะสมของวัตถุประสงค์ 3. ความสอดคล้องกับนโยบายของหน่วยงานต้นสังกัด 4. ความเป็นไปได้ของโครงการ	- ครูและบุคลากร - คณะกรรมการสถานศึกษา ชั้นพื้นฐาน	- แบบประเมินด้านสภาพแวดล้อม	$\bar{X} \geq 3.50$ ขึ้นไป	$\bar{X}, S.D.$
ปัจจัยนำเข้า (Input)	1. ความพร้อมของบุคลากร 2. ความเพียงพอของงบประมาณ 3. วัสดุอุปกรณ์และอาคารสถานที่ 4. ความพร้อมของนักเรียน 5. หน่วยงานที่สนับสนุนโครงการ	- ครูและบุคลากร - คณะกรรมการสถานศึกษา ชั้นพื้นฐาน	- แบบประเมินด้านปัจจัยนำเข้า	$\bar{X} \geq 3.50$ ขึ้นไป	$\bar{X}, S.D.$

ตารางที่ 14 (ต่อ)

ประเด็น ประเมิน	ตัวชี้วัด	แหล่งข้อมูล	เครื่องมือ	เกณฑ์ผ่าน เบื้องต้น	การ วิเคราะห์
กระบวนการ (Process)	1. การวางแผน 2. การดำเนินงาน 3. กระบวนการ และขั้นตอนการ ดำเนินงาน 4. บทบาทหน้าที่ของ คณะกรรมการใน ระบบการดูแล ช่วยเหลือนักเรียน 5. การประเมินผล 6. การนำผลไป ปรับปรุงและพัฒนา	- ครูและ บุคลากร - คณะ กรรมการ สถานศึกษา ชั้นพื้นฐาน - ผู้ปกครอง	- แบบประเมิน ด้านกระบวนการ	$\bar{X} \geq 3.50$ ขึ้นไป	\bar{X} , S.D.
ผลผลิต (Product)	1. คุณภาพของการ ดำเนินการโครงการ	ครูและ บุคลากร ทางการศึกษา ผู้ปกครอง และคณะ กรรมการ สถานศึกษา ชั้นพื้นฐาน	- แบบประเมิน ผลผลิตเกี่ยวกับ คุณภาพของ การดำเนินการ โครงการ	$\bar{X} \geq 3.50$ ขึ้นไป	\bar{X} , S.D.
	2. ผลที่เกิดกับ นักเรียน	- ครูและ บุคลากร ทางการศึกษา - ผู้ปกครอง - คณะ กรรมการ สถานศึกษา ชั้นพื้นฐาน	- แบบประเมิน ผลผลิตเกี่ยวกับ ผลที่เกิดกับ นักเรียน	$\bar{X} \geq 3.50$ ขึ้นไป	\bar{X} , S.D.

ตารางที่ 14 (ต่อ)

ประเด็น ประเมิน	ตัวชี้วัด	แหล่งข้อมูล	เครื่องมือ	เกณฑ์ผ่าน เบื้องต้น	การ วิเคราะห์
	3. ความพึงพอใจ ของครูและบุคลากร ทางการศึกษา ผู้ปกครอง คณะ กรรมการสถานศึกษา ขั้นพื้นฐาน	- ครูและ บุคลากรทางการ ศึกษา - ผู้ปกครอง - คณะกรรมการ สถานศึกษา ขั้นพื้นฐาน	- แบบประเมิน ความพึงพอใจ ของครูและ บุคลากร ทางการศึกษา ผู้ปกครอง คณะ กรรมการ สถานศึกษา ขั้นพื้นฐาน	$\bar{X} \geq 3.50$ ขึ้นไป	$\bar{X}, S.D.$
	4. ความพึงพอใจของ นักเรียนที่มีต่อการ ดำเนินโครงการ พัฒนาระบบการดูแล ช่วยเหลือนักเรียน	นักเรียน	- แบบประเมิน ความพึงพอใจ ของนักเรียน	$\bar{X} \geq 3.50$ ขึ้นไป	$\bar{X}, S.D.$

การกำหนดค่าน้ำหนัก เกณฑ์การประเมิน และเกณฑ์แปลความหมาย 5 ระดับ

การประเมินโครงการพัฒนาระบบการดูแลช่วยเหลือนักเรียนโรงเรียนนครศรีธรรมราชปัญญา - นุกูล จังหวัดนครศรีธรรมราช ปีการศึกษา 2563 ในครั้งนี้ ได้ดำเนินการโดยนำประเด็นการประเมิน ตัวชี้วัด กำหนดค่าน้ำหนัก เกณฑ์การประเมิน และเกณฑ์แปลความหมาย 5 ระดับ ดังตารางที่ 15 ดังนี้

ตารางที่ 15 แสดงการกำหนดค่าน้ำหนัก เกณฑ์การประเมิน และเกณฑ์แปลความหมาย 5 ระดับ

ประเด็น (น้ำหนัก)	ตัวชี้วัด (น้ำหนัก)	เกณฑ์การ ตัดสิน	ระดับการให้คะแนน(ตัวคูณ)				
			1(0.20)	2(0.40)	3(0.60)	4(0.60)	5(1.00)
			น้อย ที่สุด	น้อย	ปาน กลาง	มาก	มาก ที่สุด
สภาพแวดล้อม ของโครงการ (10)	ความต้องการจำเป็นในการดำเนิน โครงการ (3)	$\bar{X} \geq 3.50$	≤ 3.00	3.33 – 3.49	3.50 – 3.99	4.00 – 4.49	≥ 4.50
	ความเหมาะสมของวัตถุประสงค์ (2)	$\bar{X} \geq 3.50$	≤ 3.00	3.33 – 3.49	3.50 – 3.99	4.00 – 4.49	≥ 4.50
	ความสอดคล้องกับนโยบาย หน่วยงานต้นสังกัด (2)	$\bar{X} \geq 3.50$	≤ 3.00	3.33 – 3.49	3.50 – 3.99	4.00 – 4.49	≥ 4.50
	ความเป็นไปได้ของโครงการ (3)	$\bar{X} \geq 3.50$	≤ 3.00	3.33 – 3.49	3.50 – 3.99	4.00 – 4.49	≥ 4.50
ประเด็นสภาพแวดล้อมของโครงการ (10)		6	≤ 4.65	4.66 – 5.99	6.00 – 7.34	7.53 – 8.64	≥ 8.65
ปัจจัยนำเข้า ของโครงการ (10)	ความพร้อมของบุคลากร (2)	$\bar{X} \geq 3.50$	≤ 3.00	3.33 – 3.49	3.50 – 3.99	4.00 – 4.49	≥ 4.50
	ความเพียงพอของงบประมาณ (2)	$\bar{X} \geq 3.50$	≤ 3.00	3.33 – 3.49	3.50 – 3.99	4.00 – 4.49	≥ 4.50
	วัสดุอุปกรณ์และอาคารสถานที่ (2)	$\bar{X} \geq 3.50$	≤ 3.00	3.33 – 3.49	3.50 – 3.99	4.00 – 4.49	≥ 4.50
	ความพร้อมของนักเรียน (2)	$\bar{X} \geq 3.50$	≤ 3.00	3.33 – 3.49	3.50 – 3.99	4.00 – 4.49	≥ 4.50
	หน่วยงานที่สนับสนุนโครงการ (2)	$\bar{X} \geq 3.50$	≤ 3.00	3.33 – 3.49	3.50 – 3.99	4.00 – 4.49	≥ 4.50
ประเด็นปัจจัยนำเข้าของโครงการ (10)		6	≤ 4.65	4.66 – 5.99	6.00 – 7.34	7.53 – 8.64	≥ 8.65

ตารางที่ 15 (ต่อ)

ประเด็น (น้ำหนัก)	ตัวชี้วัด (น้ำหนัก)	เกณฑ์การ ตัดสิน	ระดับการให้คะแนน(ตัวคูณ)				
			1(0.20)	2(0.40)	3(0.60)	4(0.60)	5(1.00)
			น้อย ที่สุด	น้อย	ปาน กลาง	มาก	มาก ที่สุด
กระบวนการ ดำเนินโครงการ (30)	การวางแผน (5)	$\bar{X} \geq 3.50$	≤ 3.00	3.33 – 3.49	3.50 – 3.99	4.00 – 4.49	≥ 4.50
	การดำเนินงาน (5)	$\bar{X} \geq 3.50$	≤ 3.00	3.33 – 3.49	3.50 – 3.99	4.00 – 4.49	≥ 4.50
	กระบวนการและขั้นตอนการ ดำเนินงาน (5)	$\bar{X} \geq 3.50$	≤ 3.00	3.33 – 3.49	3.50 – 3.99	4.00 – 4.49	≥ 4.50
	บทบาทหน้าที่ของ คณะกรรมการในระบบการดูแล ช่วยเหลือนักเรียน (5)	$\bar{X} \geq 3.50$	≤ 3.00	3.33 – 3.49	3.50 – 3.99	4.00 – 4.49	≥ 4.50
	การประเมินผล (5)	$\bar{X} \geq 3.50$	≤ 3.00	3.33 – 3.49	3.50 – 3.99	4.00 – 4.49	≥ 4.50
	การนำผลไปปรับปรุงและพัฒนา (5)	$\bar{X} \geq 3.50$	≤ 3.00	3.33 – 3.49	3.50 – 3.99	4.00 – 4.49	≥ 4.50
ประเด็นกระบวนการดำเนินโครงการ (30)		18.00	≤ 13.99	14.00 – 17.99	18.00 – 21.99	22.00 – 25.99	26.00 – 30
ผลผลิตของ โครงการ (50)	คุณภาพของการดำเนินการ โครงการ (15)	$\bar{X} \geq 3.50$	≤ 3.00	3.33 – 3.49	3.50 – 3.99	4.00 – 4.49	≥ 4.50
	ผลที่เกิดกับนักเรียน (15)	$\bar{X} \geq 3.50$	≤ 3.00	3.33 – 3.49	3.50 – 3.99	4.00 – 4.49	≥ 4.50
	ความพึงพอใจของครูและ บุคลากรทางการศึกษา ผู้ปกครอง และคณะกรรมการ สถานศึกษาขั้นพื้นฐาน (10)	$\bar{X} \geq 3.50$	≤ 3.00	3.33 – 3.49	3.50 – 3.99	4.00 – 4.49	≥ 4.50

ตารางที่ 15 (ต่อ)

ประเด็น (น้ำหนัก)	ตัวชี้วัด (น้ำหนัก)	เกณฑ์การ ตัดสิน	ระดับการให้คะแนน(ตัวคูณ)				
			1(0.20)	2(0.40)	3(0.60)	4(0.60)	5(1.00)
			น้อย ที่สุด	น้อย	ปาน กลาง	มาก	มาก ที่สุด
	ความพึงพอใจของนักเรียนที่มี ต่อการดำเนินงานโครงการ พัฒนาระบบการดูแลช่วยเหลือ นักเรียน (10)	$\bar{X} \geq 3.50$	≤ 3.00	3.33 – 3.49	3.50 – 3.99	4.00 – 4.49	≥ 4.50
ประเด็นผลผลิตของโครงการ (50)		30.00	≤ 23.32	23.33 – 29.99	30.00 – 36.66	36.67 – 43.33	43.34 – 50
เกณฑ์ของภาพรวมทั้งโครงการจากค่าน้ำหนัก (100)		60.00	≤ 34.65	46.66 – 59.99	60.00 – 73.33	73.34 – 86.67	86.68 – 100

ที่มา : ปรับจาก พิสนุ พงศ์ศรี (2553 : 158)

ประชากรและกลุ่มตัวอย่าง

ประชากรที่ใช้ในการประเมินครั้งนี้ รวมจำนวนทั้งสิ้น 835 คน ประกอบด้วย ครูและบุคลากรทางการศึกษา โรงเรียนนครศรีธรรมราชปัญญานุกูล จังหวัดนครศรีธรรมราช ปีการศึกษา 2563 จำนวน 82 คน นักเรียน จำนวน 369 คน ผู้ปกครองนักเรียน จำนวน 369 คน คณะกรรมการสถานศึกษาขั้นพื้นฐาน จำนวน 15 คน

กลุ่มตัวอย่างทั้งหมด จำนวน 465 คน ประกอบด้วย ครูและบุคลากรทางการศึกษาทั้งหมด จำนวน 70 คน เปิดขนาดกลุ่มตัวอย่าง จากตารางเครจซี่และมอร์แกน ได้มาโดยการสุ่มอย่างง่าย นักเรียน จำนวน 191 คน เปิดขนาดกลุ่มตัวอย่าง จากตารางเครจซี่และมอร์แกน ได้มาโดยวิธีการเลือกแบบเจาะจงเฉพาะผู้ที่สามารถให้ข้อมูลได้ ผู้ปกครองนักเรียน จำนวน 191 คน เปิดขนาดกลุ่มตัวอย่าง จากตารางเครจซี่และมอร์แกน ได้มาโดยวิธีสุ่มอย่างง่าย และคณะกรรมการสถานศึกษาขั้นพื้นฐาน จำนวน 13 คน วิธีได้มาเลือกแบบเจาะจงเฉพาะผู้ที่ไม่มีความสัมพันธ์เป็นผู้บริหารและเป็นครู

เครื่องมือที่ใช้ในการประเมิน

ฉบับที่ 1 แบบประเมินความคิดเห็นของครูและบุคลากรทางการศึกษา และคณะกรรมการสถานศึกษาขั้นพื้นฐาน เกี่ยวกับสภาพแวดล้อมก่อนการดำเนินงานโครงการ ด้านความต้องการจำเป็นในการดำเนินงาน ด้านความเหมาะสมของวัตถุประสงค์โครงการ ด้านความสอดคล้องกับนโยบาย

ของหน่วยงานต้นสังกัด และด้านความเป็นไปได้ของโครงการ จำนวน 15 ข้อ ลักษณะข้อคำถามเป็นแบบมาตราส่วนประมาณค่า (Rating Scale) ชนิด 5 ระดับของลิเคิร์ต (Likert) (บุญชม ศรีสะอาด, 2553 : 99 - 100) คือ

- ระดับ 5 หมายถึง มีความต้องการจำเป็น / เหมาะสมมากที่สุด
- ระดับ 4 หมายถึง มีความต้องการจำเป็น / เหมาะสมมาก
- ระดับ 3 หมายถึง มีความต้องการจำเป็น / เหมาะสมปานกลาง
- ระดับ 2 หมายถึง มีความต้องการจำเป็น / เหมาะสมน้อย
- ระดับ 1 หมายถึง มีความต้องการจำเป็น / เหมาะสมน้อยที่สุด

ฉบับที่ 2 แบบประเมินความคิดเห็นของครูและบุคลากรทางการศึกษา และคณะกรรมการสถานศึกษาขั้นพื้นฐาน เกี่ยวกับความเหมาะสมปัจจัยนำเข้าก่อนการดำเนินโครงการ ด้านความพร้อมของบุคลากร ความเพียงพอของงบประมาณ วัสดุ อุปกรณ์และอาคารสถานที่ และหน่วยงานที่สนับสนุนโครงการ เป็นแบบประเมินที่ให้ผู้ตอบแบบประเมินเกี่ยวกับการดำเนินงานตามโครงการมีความเหมาะสมด้านปัจจัยนำเข้า อยู่ในระดับใด จำนวน 10 ข้อ ลักษณะข้อคำถามเป็นแบบมาตราส่วนประมาณค่า (Rating Scale) ชนิด 5 ระดับของลิเคิร์ต (Likert) (บุญชม ศรีสะอาด, 2553 : 99 - 100) คือ

- ระดับ 5 หมายถึง มีความต้องการจำเป็น / เหมาะสม / เป็นไปได้มากที่สุด
- ระดับ 4 หมายถึง มีความต้องการจำเป็น / เหมาะสม / เป็นไปได้มาก
- ระดับ 3 หมายถึง มีความต้องการจำเป็น / เหมาะสม / เป็นไปได้ปานกลาง
- ระดับ 2 หมายถึง มีความต้องการจำเป็น / เหมาะสม / เป็นไปได้น้อย
- ระดับ 1 หมายถึง มีความต้องการจำเป็น / เหมาะสม / เป็นไปได้น้อยที่สุด

ฉบับที่ 3 แบบประเมินความคิดเห็นของครูและบุคลากรทางการศึกษา ผู้ปกครอง และคณะกรรมการสถานศึกษาขั้นพื้นฐาน เกี่ยวกับกระบวนการดำเนินงานของโครงการให้ผู้ตอบแบบประเมินกระบวนการดำเนินกิจกรรมของโครงการ มีความเหมาะสมและปฏิบัติอยู่ในระดับใด จำนวน 6 ด้าน รวมจำนวน 88 ข้อย่อย ลักษณะข้อคำถาม เป็นแบบมาตราส่วนประมาณค่า (Rating Scale) ชนิด 5 ระดับของลิเคิร์ต (Likert) (บุญชม ศรีสะอาด, 2553 : 99 - 100) คือ

- ระดับ 5 หมายถึง มีการดำเนินการอยู่ในระดับมากที่สุด
- ระดับ 4 หมายถึง มีการดำเนินการอยู่ในระดับมาก
- ระดับ 3 หมายถึง มีการดำเนินการอยู่ในระดับปานกลาง
- ระดับ 2 หมายถึง มีการดำเนินการอยู่ในระดับน้อย
- ระดับ 1 หมายถึง มีการดำเนินการอยู่ในระดับน้อยที่สุด

ฉบับที่ 4 แบบประเมินผลผลิตโครงการพัฒนาระบบการดูแลช่วยเหลือนักเรียนโรงเรียนนครศรีธรรมราชปัญญานุกูล จังหวัดนครศรีธรรมราช ปีการศึกษา 2563 เกี่ยวกับคุณภาพของการดำเนินการโครงการตามความคิดเห็นของครูและบุคลากรทางการศึกษา ผู้ปกครอง

และคณะกรรมการสถานศึกษาขั้นพื้นฐาน ให้ผู้ตอบแบบประเมินกระบวนการดำเนินงานกิจกรรมของโครงการ มีความเหมาะสมและปฏิบัติอยู่ในระดับใด จำนวน 5 ด้าน รวม 53 ข้อย่อย ลักษณะข้อคำถามเป็นแบบมาตราส่วนประมาณค่า (Rating Scale) ชนิด 5 ระดับของลิเคิร์ต (Likert) (บุญชม ศรีสะอาด, 2553 : 99 - 100) คือ

- ระดับ 5 หมายถึง มีการดำเนินการอยู่ในระดับมากที่สุด
- ระดับ 4 หมายถึง มีการดำเนินการอยู่ในระดับมาก
- ระดับ 3 หมายถึง มีการดำเนินการอยู่ในระดับปานกลาง
- ระดับ 2 หมายถึง มีการดำเนินการอยู่ในระดับน้อย
- ระดับ 1 หมายถึง มีการดำเนินการอยู่ในระดับน้อยที่สุด

ฉบับที่ 5 แบบประเมินผลผลิตโครงการพัฒนาระบบการดูแลช่วยเหลือนักเรียนโรงเรียนนครศรีธรรมราชปัญญานุกูล จังหวัดนครศรีธรรมราช ปีการศึกษา 2563 เกี่ยวกับผลที่เกิดกับนักเรียนตามความคิดเห็นของครูและบุคลากรทางการศึกษา ผู้ปกครอง และคณะกรรมการสถานศึกษาขั้นพื้นฐาน ให้ผู้ตอบแบบประเมินกระบวนการดำเนินงานกิจกรรมของโครงการ มีความเหมาะสมและปฏิบัติอยู่ในระดับใด จำนวน 30 ข้อ ลักษณะข้อคำถามเป็นแบบมาตราส่วนประมาณค่า (Rating Scale) ชนิด 5 ระดับของลิเคิร์ต (Liketr) (บุญชม ศรีสะอาด, 2553 : 99 - 100) คือ

- ระดับ 5 หมายถึง มีการดำเนินการอยู่ในระดับมากที่สุด
- ระดับ 4 หมายถึง มีการดำเนินการอยู่ในระดับมาก
- ระดับ 3 หมายถึง มีการดำเนินการอยู่ในระดับปานกลาง
- ระดับ 2 หมายถึง มีการดำเนินการอยู่ในระดับน้อย
- ระดับ 1 หมายถึง มีการดำเนินการอยู่ในระดับน้อยที่สุด

ฉบับที่ 6 แบบประเมินความพึงพอใจของครูและบุคลากรทางการศึกษา ผู้ปกครอง และคณะกรรมการสถานศึกษาขั้นพื้นฐาน ที่มีต่อการดำเนินโครงการพัฒนาระบบการดูแลช่วยเหลือนักเรียนโรงเรียนนครศรีธรรมราชปัญญานุกูล จังหวัดนครศรีธรรมราช ปีการศึกษา 2563 จำนวน 10 ข้อ ลักษณะของข้อคำถามเป็นแบบมาตราส่วนประมาณค่า (Rating Scale) ชนิด 5 ระดับของลิเคิร์ต (Likert) (บุญชม ศรีสะอาด, 2553 : 99 - 100) คือ

- ระดับ 5 หมายถึง มีความพึงพอใจมากที่สุด
- ระดับ 4 หมายถึง มีความพึงพอใจมาก
- ระดับ 3 หมายถึง มีความพึงพอใจปานกลาง
- ระดับ 2 หมายถึง มีความพึงพอใจน้อย
- ระดับ 1 หมายถึง มีความพึงพอใจน้อยที่สุด

ฉบับที่ 7 แบบประเมินความพึงพอใจของนักเรียนที่มีต่อการดำเนินงานโครงการพัฒนาระบบการดูแลช่วยเหลือนักเรียนโรงเรียนนครศรีธรรมราชปัญญานุกูล จังหวัดนครศรีธรรมราช ปีการศึกษา 2563 จำนวน 10 ข้อ ลักษณะของข้อคำถามเป็นแบบมาตราส่วนประมาณค่า (Rating Scale) ชนิด 5 ระดับของลิเคิร์ต (Liker) (บุญชม ศรีสะอาด, 2553 : 99 - 100) คือ

ระดับ 5 หมายถึง มีความพึงพอใจมากที่สุด

ระดับ 4 หมายถึง มีความพึงพอใจมาก

ระดับ 3 หมายถึง มีความพึงพอใจปานกลาง

ระดับ 2 หมายถึง มีความพึงพอใจน้อย

ระดับ 1 หมายถึง มีความพึงพอใจน้อยที่สุด

การสร้างและหาคุณภาพเครื่องมือที่ใช้ในการประเมิน

การสร้างและหาคุณภาพของเครื่องมือที่ใช้ในการประเมินโครงการพัฒนาระบบการดูแลช่วยเหลือนักเรียนโรงเรียนนครศรีธรรมราชปัญญานุกูล จังหวัดนครศรีธรรมราช ปีการศึกษา 2563 ในครั้งนี้ ผู้ประเมินได้ดำเนินการสร้างและหาคุณภาพของเครื่องมือใช้ในการประเมิน ตามขั้นตอน ดังนี้

ระยะที่ 1 ก่อนการดำเนินโครงการ

ด้านที่ 1 การประเมินด้านบริบทหรือสภาพแวดล้อมของโครงการ (Context Evaluation) โดยใช้แบบประเมินฉบับที่ 1

ฉบับที่ 1 แบบประเมินความคิดเห็นของครูและบุคลากรทางการศึกษา และคณะกรรมการสถานศึกษาขั้นพื้นฐานเกี่ยวกับสภาพแวดล้อม ก่อนการดำเนินโครงการพัฒนาระบบการดูแลช่วยเหลือนักเรียนโรงเรียนนครศรีธรรมราชปัญญานุกูล จังหวัดนครศรีธรรมราช ปีการศึกษา 2563

วิธีดำเนินการสร้างเครื่องมือ

การสร้างและหาคุณภาพของเครื่องมือที่ใช้ในการประเมินโครงการพัฒนาระบบการดูแลช่วยเหลือนักเรียนโรงเรียนนครศรีธรรมราชปัญญานุกูล จังหวัดนครศรีธรรมราช ปีการศึกษา 2563 ในครั้งนี้ ผู้ประเมินได้ดำเนินการสร้างและหาคุณภาพของเครื่องมือใช้ในการประเมินโครงการตามขั้นตอน ดังนี้

1. ศึกษาเอกสาร แนวคิด ตำรา บทความตลอดจนเอกสารประกอบงานวิชาการที่เกี่ยวข้องกับการประเมินโครงการพัฒนาระบบการดูแลช่วยเหลือนักเรียนโรงเรียนนครศรีธรรมราชปัญญานุกูล จังหวัดนครศรีธรรมราช ปีการศึกษา 2563

2. ศึกษาวิธีการ หลักการ แนวคิด ทฤษฎี และเทคนิคการสร้างแบบประเมินแบบมาตราส่วนประมาณค่า (Rating Scale) ของลิเคิร์ต โดยให้คะแนนของมาตราส่วนประมาณค่า 5 ระดับ

3. ดำเนินการสร้างแบบประเมินให้ครอบคลุมวัตถุประสงค์ของการประเมินโครงการพัฒนาระบบการดูแลช่วยเหลือนักเรียนโรงเรียนนครศรีธรรมราชปัญญานุกูล จังหวัดนครศรีธรรมราช ปีการศึกษา 2563

4. นำแบบประเมินเสนอผู้เชี่ยวชาญทั้ง 5 ท่าน ประกอบด้วย

4.1 ผศ.ดร.พิสนุ พองศรี ครุศาสตรดุษฎีบัณฑิต (ค.ด.) สาขาการวัดและประเมินผล การศึกษา จุฬาลงกรณ์มหาวิทยาลัย นักวิชาการอิสระ วิทยากรด้านการวิจัยและการประเมิน

4.2 นายวิชัย ชูจันทร์ ศึกษาศาสตรมหาบัณฑิต (ศษ.ม.) สาขาการบริหารการศึกษา มหาวิทยาลัยรามคำแหง ข้าราชการบำนาญ อดีตผู้อำนวยการเชี่ยวชาญ โรงเรียนนครศรีธรรมราช ปัญญานุกูล จังหวัดนครศรีธรรมราช

4.3 นายสถาพร วิสามารถ ศิลปศาสตรมหาบัณฑิต (ศศ.ม.) สาขาการบริหารการศึกษา มหาวิทยาลัยนเรศวร ข้าราชการบำนาญ อดีตผู้อำนวยการเชี่ยวชาญ โรงเรียนสุพรรณบุรีปัญญานุกูล จังหวัดสุพรรณบุรี

4.4 ผศ.ดร.กรทอง จุฬีร์ชณี ศึกษาศาสตรดุษฎีบัณฑิต (ศษ.ด.) สาขาการบริหาร การศึกษาพิเศษ มหาวิทยาลัยราชภัฏสวนดุสิต อาจารย์ประจำสาขาการศึกษาพิเศษ มหาวิทยาลัยราชภัฏ รำไพพรรณี

4.5 นายอรุณ ชุมทอง ครุศาสตรมหาบัณฑิต (ค.ม.) สาขาการบริหารการศึกษา มหาวิทยาลัยบูรพา ผู้อำนวยการเชี่ยวชาญ โรงเรียนระยองปัญญานุกูล จังหวัดระยอง

ผู้เชี่ยวชาญพิจารณาความเที่ยงตรงเชิงเนื้อหา โดยใช้เทคนิค IOC (Index of item objective congruence) (บุญชม ศรีสะอาด, 2553 : 99 - 100) มีเกณฑ์การให้คะแนน ดังนี้

+ 1 เมื่อผู้เชี่ยวชาญมีความแน่ใจว่า ข้อคำถามสอดคล้องกับเนื้อหา

0 เมื่อผู้เชี่ยวชาญมีความไม่แน่ใจว่า ข้อคำถามสอดคล้องกับเนื้อหา

- 1 เมื่อผู้เชี่ยวชาญมีความแน่ใจว่า ข้อคำถามไม่สอดคล้องกับเนื้อหา

ใช้ข้อคำถามที่มีค่าดัชนีความสอดคล้อง (IOC) ตั้งแต่ 0.80 – 1.00 ปรับปรุงแก้ไขเพิ่มเติม ข้อที่บกพร่องตามที่คุณเชี่ยวชาญเสนอแนะ (ภาคผนวก ข หน้า 248 – 249)

5. นำแบบประเมินที่คุณเชี่ยวชาญพิจารณาความเที่ยงตรงแล้ว มาปรับปรุงแก้ไข ตามข้อเสนอแนะ แล้วนำไปทดลองใช้กับครูและบุคลากรทางการศึกษา และคณะกรรมการสถานศึกษาขั้นพื้นฐาน โรงเรียนสงขลาพัฒนาปัญญา อำเภอเมือง จังหวัดสงขลา ปีการศึกษา 2562 ซึ่งเป็นโรงเรียนในสังกัด สำนักบริหารงานการศึกษาพิเศษ และจัดการเรียนการสอนนักเรียนที่บกพร่องทางสติปัญญาเช่นเดียวกัน กับโรงเรียนนครศรีธรรมราชปัญญานุกูล จังหวัดนครศรีธรรมราช พร้อมกับวิเคราะห์หาค่าความเชื่อมั่นของแบบประเมิน โดยใช้สูตรสัมประสิทธิ์แอลฟา (α -Coefficient) ของครอนบาค

(Cronbach) (บุญชม ศรีสะอาด, 2553 : 99 - 100) ผลการวิเคราะห์ข้อมูล พบว่า แบบประเมิน มีค่าความเชื่อมั่นทั้งฉบับเท่ากับ 0.91 (ภาคผนวก ข หน้า 277 - 279)

6. นำแบบประเมินไปใช้กับครูและบุคลากรทางการศึกษา และคณะกรรมการสถานศึกษา ขั้นพื้นฐาน โรงเรียนนครศรีธรรมราชปัญญานุกูล จังหวัดนครศรีธรรมราช ปีการศึกษา 2563 ซึ่งเป็น กลุ่มตัวอย่างต่อไป

การเก็บรวบรวมข้อมูล

ผู้ประเมินดำเนินการเก็บรวบรวมข้อมูล โดยขอความร่วมมือจากครูและบุคลากร ทางการศึกษา และคณะกรรมการสถานศึกษาขั้นพื้นฐาน โรงเรียนนครศรีธรรมราชปัญญานุกูล จังหวัดนครศรีธรรมราช ปีการศึกษา 2563 รวมจำนวนทั้งสิ้น 83 คน ตอบแบบประเมินก่อนดำเนิน โครงการ ระหว่างวันที่ 10 - 20 มีนาคม 2563

การวิเคราะห์ข้อมูล

ผู้ประเมิน วิเคราะห์ข้อมูลโดยใช้วิธีการทางสถิติ แบ่งตามวัตถุประสงค์ของการประเมิน โครงการ ดังนี้

การประเมินด้านบริบทหรือสภาพแวดล้อมของการประเมินโครงการพัฒนาระบบ การดูแลช่วยเหลือนักเรียนโรงเรียนนครศรีธรรมราชปัญญานุกูล จังหวัดนครศรีธรรมราช ปีการศึกษา 2563 วิเคราะห์ข้อมูลโดยการหาค่าเฉลี่ย (\bar{X}) และค่าส่วนเบี่ยงเบนมาตรฐาน (S.D.) โดยมีเกณฑ์การ แปลความหมาย สภาพการดำเนินงานของโครงการ ใช้เกณฑ์การแปลความหมายจากค่าเฉลี่ยตามเกณฑ์ (บุญชม ศรีสะอาด, 2553 : 11) ดังนี้

4.51 - 5.00	หมายถึง มีความต้องการจำเป็น / เหมาะสมมากที่สุด
3.51 - 4.50	หมายถึง มีความต้องการจำเป็น / เหมาะสมมาก
2.51 - 3.50	หมายถึง มีความต้องการจำเป็น / เหมาะสมปานกลาง
1.51 - 2.50	หมายถึง มีความต้องการจำเป็น / เหมาะสมน้อย
1.00 - 1.50	หมายถึง มีความต้องการจำเป็น / เหมาะสมน้อยที่สุด

สถิติที่ใช้ในการวิเคราะห์ข้อมูล

- สถิติที่ใช้ในการหาคุณภาพของเครื่องมือ ได้แก่
 - 1.1 การหาค่าความเที่ยงตรงเชิงเนื้อหาของแบบประเมินแต่ละข้อ โดยใช้สูตร IOC หาค่าเฉลี่ยค่าดัชนีความสอดคล้องของผู้เชี่ยวชาญทั้งหมด
 - 1.2 หาค่าความเชื่อมั่นของแบบประเมิน โดยใช้สูตรสัมประสิทธิ์แอลฟา (α -Coefficient) ของครอนบาค (Cronbach)
- สถิติพื้นฐาน ได้แก่ ค่าเฉลี่ย (\bar{X}) และค่าส่วนเบี่ยงเบนมาตรฐาน (S.D.)

ด้านที่ 2 การประเมินด้านปัจจัยนำเข้า (Input Evaluation) โครงการพัฒนาระบบการดูแลช่วยเหลือนักเรียนโรงเรียนนครศรีธรรมราชปัญญานุกูล จังหวัดนครศรีธรรมราช ปีการศึกษา 2563 เป็นการประเมินความเหมาะสมและเพียงพอของปัจจัยเบื้องต้นในด้านต่าง ๆ ที่จำเป็นในการดำเนินกิจกรรมของโครงการ โดยใช้แบบประเมินฉบับที่ 2

ฉบับที่ 2 แบบประเมินความคิดเห็นของครูและบุคลากรทางการศึกษาและคณะกรรมการสถานศึกษาขั้นพื้นฐาน โรงเรียนนครศรีธรรมราชปัญญานุกูล จังหวัดนครศรีธรรมราช ปีการศึกษา 2563

วิธีดำเนินการสร้างเครื่องมือ

การสร้างและหาคุณภาพของเครื่องมือที่ใช้ในการประเมินโครงการพัฒนาระบบการดูแลช่วยเหลือนักเรียนโรงเรียนนครศรีธรรมราชปัญญานุกูล จังหวัดนครศรีธรรมราช ปีการศึกษา 2563 ในครั้งนี้ ผู้ประเมินได้ดำเนินการสร้างและหาคุณภาพของเครื่องมือใช้ในการประเมินตามขั้นตอน ดังนี้

1. ศึกษาเอกสาร แนวคิด ตำรา บทความตลอดจนเอกสารประกอบงานวิชาการที่เกี่ยวข้องกับการประเมินโครงการพัฒนาระบบการดูแลช่วยเหลือนักเรียนโรงเรียนนครศรีธรรมราชปัญญานุกูล จังหวัดนครศรีธรรมราช ปีการศึกษา 2563

2. ศึกษาวิธีการ หลักการ แนวคิด ทฤษฎีและเทคนิคการสร้างแบบประเมินแบบมาตราส่วนประมาณค่า (Rating Scale) ของลิเคิร์ท โดยให้คะแนนของมาตราส่วนประมาณค่าชนิด 5 ระดับ

3. ดำเนินการสร้างแบบประเมินให้ครอบคลุมวัตถุประสงค์ของการประเมินโครงการพัฒนาระบบการดูแลช่วยเหลือนักเรียนโรงเรียนนครศรีธรรมราชปัญญานุกูล จังหวัดนครศรีธรรมราช ปีการศึกษา 2563

4. นำแบบประเมินเสนอผู้เชี่ยวชาญ (ชุดเดียวกับด้านที่ 1) พิจารณาความเที่ยงตรงเชิงเนื้อหาโดยใช้เทคนิค IOC (Index of item objective congruence) (บุญชม ศรีสะอาด, 2553 : 99 – 100) มีเกณฑ์การให้คะแนน ดังนี้

- + 1 เมื่อผู้เชี่ยวชาญมีความแน่ใจว่า ข้อคำถามสอดคล้องกับเนื้อหา
- 0 เมื่อผู้เชี่ยวชาญมีความไม่แน่ใจว่า ข้อคำถามสอดคล้องกับเนื้อหา
- 1 เมื่อผู้เชี่ยวชาญมีความแน่ใจว่า ข้อคำถามไม่สอดคล้องกับเนื้อหา

ใช้ข้อคำถามที่มีค่าดัชนีความสอดคล้อง (IOC) ตั้งแต่ 0.80 – 1.00 ปรับปรุงแก้ไขเพิ่มเติมข้อที่บกพร่องตามที่คุณผู้เชี่ยวชาญเสนอแนะ (ภาคผนวก ข หน้า 250 - 251)

5. นำแบบประเมินที่ผู้เชี่ยวชาญพิจารณาความเที่ยงตรงแล้ว มาปรับปรุงแก้ไขตามข้อเสนอแนะ แล้วนำไปทดลองใช้กับครูและบุคลากรทางการศึกษา และคณะกรรมการสถานศึกษาขั้นพื้นฐาน โรงเรียนสงขลาพัฒนาปัญญา อำเภอเมือง จังหวัดสงขลา ปีการศึกษา 2562 ซึ่งเป็นโรงเรียนในสังกัดสำนักบริหารงานการศึกษาพิเศษ และจัดการเรียนการสอนนักเรียนที่บกพร่องทางสติปัญญาเช่นเดียวกัน กับโรงเรียนนครศรีธรรมราชปัญญานุกูล จังหวัดนครศรีธรรมราช พร้อมกับวิเคราะห์

ค่าความเชื่อมั่นของแบบประเมิน โดยใช้สูตรสัมประสิทธิ์แอลฟา (α -Coefficient) ของครอนบาค (Cronbach) (บุญชม ศรีสะอาด, 2553 : 99 - 100) ผลการวิเคราะห์ข้อมูล พบว่า แบบประเมินมีค่าความเชื่อมั่นทั้งฉบับ เท่ากับ 0.93 (ภาคผนวก ข หน้า 280 - 281)

6. นำแบบประเมินไปใช้กับครูและบุคลากรทางการศึกษาและคณะกรรมการสถานศึกษา ขั้นพื้นฐาน โรงเรียนนครศรีธรรมราชปัญญานุกูล จังหวัดนครศรีธรรมราช ปีการศึกษา 2563 รวมจำนวนทั้งสิ้น 83 คน ซึ่งเป็นกลุ่มตัวอย่างต่อไป

การเก็บรวบรวมข้อมูล

ผู้ประเมิน ดำเนินการเก็บรวบรวมข้อมูล โดยขอความร่วมมือจากครูและบุคลากรทางการศึกษาและคณะกรรมการสถานศึกษาขั้นพื้นฐาน โรงเรียนนครศรีธรรมราชปัญญานุกูล จังหวัดนครศรีธรรมราช ปีการศึกษา 2563 รวมจำนวนทั้งสิ้น 83 คน ตอบแบบประเมิน

การวิเคราะห์ข้อมูล

ผู้ประเมิน วิเคราะห์ข้อมูลโดยใช้วิธีการทางสถิติ แบ่งตามวัตถุประสงค์ของการประเมิน โครงการ ดังนี้

การประเมินด้านปัจจัยนำเข้า (Input) ของโครงการพัฒนาระบบการดูแลช่วยเหลือ นักเรียน โรงเรียนนครศรีธรรมราชปัญญานุกูล จังหวัดนครศรีธรรมราช ปีการศึกษา 2563 วิเคราะห์ข้อมูลโดยการหาค่าเฉลี่ย (\bar{X}) และค่าส่วนเบี่ยงเบนมาตรฐาน (S.D.) โดยมีเกณฑ์การแปลความหมาย สภาพการดำเนินงานของโครงการ ใช้เกณฑ์แปลความหมายจากค่าเฉลี่ยตามเกณฑ์ (บุญชม ศรีสะอาด ,2553 : 11) ดังนี้

4.51 – 5.00	หมายถึง	มีความต้องการจำเป็น / เหมาะสมมากที่สุด
3.51 – 4.50	หมายถึง	มีความต้องการจำเป็น / เหมาะสมมาก
2.51 – 3.50	หมายถึง	มีความต้องการจำเป็น / เหมาะสมปานกลาง
1.51 – 2.50	หมายถึง	มีความต้องการจำเป็น / เหมาะสมน้อย
1.00 – 1.50	หมายถึง	มีความต้องการจำเป็น / เหมาะสมน้อยที่สุด

สถิติที่ใช้ในการวิเคราะห์ข้อมูล

1. สถิติที่ใช้ในการหาคุณภาพของเครื่องมือ ได้แก่
 - 1.1 การหาค่าความเที่ยงตรงเชิงเนื้อหาของแบบประเมินแต่ละข้อโดยใช้สูตร IOC หาค่าเฉลี่ยค่าดัชนีความสอดคล้องของผู้เชี่ยวชาญทั้งหมด
 - 1.2 หาค่าความเชื่อมั่นของแบบประเมิน โดยใช้สูตรสัมประสิทธิ์แอลฟา (α -Coefficient) ของครอนบาค (Cronbach)
2. สถิติพื้นฐาน ได้แก่ ค่าเฉลี่ย (\bar{X}) และค่าส่วนเบี่ยงเบนมาตรฐาน (S.D.)

ระยะที่ 2 ระหว่างการดำเนินโครงการ

ระหว่างการดำเนินโครงการ โครงการพัฒนาระบบการดูแลช่วยเหลือนักเรียนโรงเรียนนครศรีธรรมราชปัญญานุกูล จังหวัดนครศรีธรรมราช ปีการศึกษา 2563 ผู้ประเมินได้ดำเนินการประเมินด้านกระบวนการ ในการดำเนินกิจกรรมของโครงการ ดังนี้

ด้านที่ 3 การประเมินด้านกระบวนการ (Process Evaluation) โครงการพัฒนาระบบการดูแลช่วยเหลือนักเรียนโรงเรียนนครศรีธรรมราชปัญญานุกูล จังหวัดนครศรีธรรมราช ปีการศึกษา 2563 เป็นการประเมินกระบวนการในการดำเนินกิจกรรมของโครงการ โดยใช้แบบประเมินฉบับที่ 3

ฉบับที่ 3 แบบประเมินด้านกระบวนการ (Process Evaluation) โครงการพัฒนาระบบการดูแลช่วยเหลือนักเรียน โรงเรียนนครศรีธรรมราชปัญญานุกูล จังหวัดนครศรีธรรมราช ปีการศึกษา 2563 ประเมินโดยครูและบุคลากรทางการศึกษา ผู้ปกครอง และคณะกรรมการสถานศึกษาขั้นพื้นฐานของโรงเรียนนครศรีธรรมราชปัญญานุกูล จังหวัดนครศรีธรรมราช ปีการศึกษา 2563

วิธีดำเนินการสร้างเครื่องมือ

การสร้างและหาคุณภาพของเครื่องมือที่ใช้ในการประเมินโครงการพัฒนาระบบการดูแลช่วยเหลือนักเรียนโรงเรียนนครศรีธรรมราชปัญญานุกูล จังหวัดนครศรีธรรมราช ปีการศึกษา 2563 ในครั้งนี้ ผู้ประเมินได้ดำเนินการสร้างและหาคุณภาพของเครื่องมือตามขั้นตอน ดังนี้

1. ศึกษาเอกสาร แนวคิด ตำรา บทความตลอดจนเอกสารประกอบงานวิชาการที่เกี่ยวข้องกับการประเมินโครงการพัฒนาระบบการดูแลช่วยเหลือนักเรียนโรงเรียนนครศรีธรรมราชปัญญานุกูล จังหวัดนครศรีธรรมราช ปีการศึกษา 2563

2. ศึกษาวิธีการ หลักการ แนวคิด ทฤษฎีและเทคนิคการสร้างแบบประเมินแบบมาตราส่วนประมาณค่า (Rating Scale) ของลิเคิร์ท โดยให้คะแนนของมาตราส่วนประมาณค่าชนิด 5 ระดับ

3. ดำเนินการสร้างแบบประเมินให้ครอบคลุมวัตถุประสงค์ของการประเมินโครงการพัฒนาระบบการดูแลช่วยเหลือนักเรียนโรงเรียนนครศรีธรรมราชปัญญานุกูล จังหวัดนครศรีธรรมราช ปีการศึกษา 2563 ประกอบด้วยแบบประเมิน จำนวน 6 ด้าน รวมทั้งหมดจำนวน 88 ข้อย่อย คือ 1) การวางแผน จำนวน 7 ข้อย่อย 2) การดำเนินงาน จำนวน 5 ข้อย่อย 3) กระบวนการและขั้นตอนการดำเนินงาน จำนวน 26 ข้อย่อย 4) บทบาทหน้าที่ของคณะกรรมการในระบบการดูแลช่วยเหลือนักเรียน จำนวน 41 ข้อย่อย 5) การประเมินผล จำนวน 3 ข้อย่อย และ 6) การนำผลการดำเนินงาน ไปปรับปรุงพัฒนา จำนวน 3 ข้อย่อย

4. นำแบบประเมินเสนอผู้เชี่ยวชาญ (ชุดเดียวกับด้านที่ 1) พิจารณาความเที่ยงตรงเชิงเนื้อหา โดยใช้เทคนิค IOC (Index of item objective congruence) (บุญชม ศรีสะอาด, 2553 : 99 - 100) มีเกณฑ์การให้คะแนน ดังนี้

- + 1 เมื่อผู้เชี่ยวชาญมีความแน่ใจว่า ข้อคำถามสอดคล้องกับเนื้อหา
- 0 เมื่อผู้เชี่ยวชาญมีความไม่แน่ใจว่า ข้อคำถามสอดคล้องกับเนื้อหา
- 1 เมื่อผู้เชี่ยวชาญมีความแน่ใจว่า ข้อคำถามไม่สอดคล้องกับเนื้อหา

ใช้ข้อคำถามที่มีค่าดัชนีความสอดคล้อง (IOC) ตั้งแต่ 0.80 – 1.00 ปรับปรุงแก้ไขเพิ่มเติมข้อที่บกพร่องตามที่ยุเชี่ยวชาญเสนอแนะ (ภาคผนวก ข หน้า 252 – 260)

5. นำแบบประเมินที่ผู้เชี่ยวชาญพิจารณาความเที่ยงตรงแล้ว มาปรับปรุงแก้ไขตามข้อเสนอแนะ แล้วนำไปทดลองใช้กับครูและบุคลากรทางการศึกษา ผู้ปกครอง และคณะกรรมการสถานศึกษาขั้นพื้นฐาน โรงเรียนสงขลาพัฒนาปัญญา อำเภอเมือง จังหวัดสงขลา ปีการศึกษา 2562 ซึ่งเป็นโรงเรียนในสังกัดสำนักบริหารงานการศึกษาพิเศษ และจัดการเรียนการสอนนักเรียนที่บกพร่องทางสติปัญญาเช่นเดียวกันกับโรงเรียนนครศรีธรรมราชปัญญานุกูล จังหวัดนครศรีธรรมราช พร้อมกับหาค่าความเชื่อมั่นของแบบประเมิน โดยใช้สูตรสัมประสิทธิ์แอลฟา (α -Coefficient) ของครอนบาค (Cronbach) (บุญชม ศรีสะอาด, 2553 : 49) ผลการวิเคราะห์ข้อมูล พบว่า แบบประเมินมีค่าความเชื่อมั่นทั้งฉบับเท่ากับ 0.93 (ภาคผนวก ข หน้า 282 - 291)

6. นำแบบประเมินไปใช้กับครูและบุคลากรทางการศึกษา ผู้ปกครอง และคณะกรรมการสถานศึกษาขั้นพื้นฐาน โรงเรียนนครศรีธรรมราชปัญญานุกูล จังหวัดนครศรีธรรมราช ปีการศึกษา 2563 ซึ่งเป็นกลุ่มตัวอย่างต่อไป

การเก็บรวบรวมข้อมูล

ผู้ประเมิน ดำเนินการเก็บรวบรวมข้อมูล โดยขอความร่วมมือจากครูและบุคลากรทางการศึกษา ผู้ปกครอง และคณะกรรมการสถานศึกษาขั้นพื้นฐาน โรงเรียนนครศรีธรรมราชปัญญานุกูล จังหวัดนครศรีธรรมราช ปีการศึกษา 2563 จำนวน 274 คน ตอบแบบประเมิน

การวิเคราะห์ข้อมูล

ผู้ประเมิน วิเคราะห์ข้อมูลโดยใช้วิธีการทางสถิติ แบ่งตามวัตถุประสงค์ของการประเมินโครงการ ดังนี้

การประเมินด้านกระบวนการ (Process Evaluation) ของโครงการพัฒนาระบบการดูแลช่วยเหลือนักเรียนโรงเรียนนครศรีธรรมราชปัญญานุกูล จังหวัดนครศรีธรรมราช ปีการศึกษา 2563 วิเคราะห์ข้อมูลโดยการหาค่าเฉลี่ย (\bar{X}) และค่าส่วนเบี่ยงเบนมาตรฐาน (S.D.) โดยมีเกณฑ์การแปลความหมายสภาพการดำเนินงานของโครงการ ใช้เกณฑ์แปลความหมายจากค่าเฉลี่ยตามเกณฑ์ (บุญชม ศรีสะอาด, 2553 : 11) ดังนี้

- 4.51 – 5.00 หมายถึง มีการดำเนินการอยู่ในระดับมากที่สุด
- 3.51 – 4.50 หมายถึง มีการดำเนินการอยู่ในระดับมาก
- 2.51 – 3.50 หมายถึง มีการดำเนินการอยู่ในระดับปานกลาง
- 1.51 – 2.50 หมายถึง มีการดำเนินการอยู่ในระดับน้อย
- 1.00 – 1.50 หมายถึง มีการดำเนินการอยู่ในระดับน้อยที่สุด

สถิติที่ใช้ในการวิเคราะห์ข้อมูล

1. สถิติที่ใช้ในการหาคุณภาพของเครื่องมือ ได้แก่

1.1 การหาค่าความเที่ยงตรงเชิงเนื้อหาของแบบประเมินแต่ละข้อ โดยใช้สูตร IOC หาค่าเฉลี่ยค่าดัชนีความสอดคล้องของผู้เชี่ยวชาญทั้งหมด

1.2 หาค่าความเชื่อมั่นของแบบประเมิน โดยใช้สูตรสัมประสิทธิ์แอลฟา (α -Coefficient) ของครอนบาค (Cronbach)

2. สถิติพื้นฐาน ได้แก่ ค่าเฉลี่ย (\bar{X}) และค่าส่วนเบี่ยงเบนมาตรฐาน (S.D.)

ระยะที่ 3 หลังการดำเนินโครงการ

การประเมินหลังการดำเนินโครงการ ผู้ประเมินได้ประเมินผลผลิตในการดำเนินกิจกรรมของโครงการพัฒนาระบบการดูแลช่วยเหลือนักเรียนโรงเรียนนครศรีธรรมราชปัญญานุกูล จังหวัดนครศรีธรรมราช ปีการศึกษา 2563 ดังนี้

ด้านที่ 4 การประเมินด้านผลผลิต (Product Evaluation) เป็นการประเมินผลผลิตในการดำเนินกิจกรรมของโครงการ ดังนี้

ฉบับที่ 4 แบบประเมินผลผลิตโครงการพัฒนาระบบการดูแลช่วยเหลือนักเรียนโรงเรียนนครศรีธรรมราชปัญญานุกูล จังหวัดนครศรีธรรมราช ปีการศึกษา 2563 เกี่ยวกับคุณภาพของการดำเนินโครงการตามความคิดเห็นของครูและบุคลากรทางการศึกษา ผู้ปกครองและคณะกรรมการสถานศึกษาขั้นพื้นฐาน

วิธีดำเนินการสร้างเครื่องมือ

การสร้างและหาคุณภาพของเครื่องมือที่เป็นแบบประเมินโครงการพัฒนาระบบการดูแลช่วยเหลือนักเรียนโรงเรียนนครศรีธรรมราชปัญญานุกูล จังหวัดนครศรีธรรมราช ปีการศึกษา 2563 เกี่ยวกับคุณภาพของการดำเนินการโครงการ ในครั้งนี้ ผู้ประเมินได้ดำเนินการสร้างและหาคุณภาพของเครื่องมือใช้ในการประเมินโครงการตามขั้นตอน ดังนี้

1. ศึกษาเอกสาร แนวคิด ตำรา บทความตลอดจนเอกสารประกอบงานวิชาการที่เกี่ยวข้องกับการบริหารและการประเมินผลผลิตโครงการพัฒนาระบบการดูแลช่วยเหลือนักเรียน โรงเรียนนครศรีธรรมราชปัญญานุกูล จังหวัดนครศรีธรรมราช ปีการศึกษา 2563

2. ศึกษาวิธีการ หลักการ ทฤษฎี และเทคนิคการสร้างแบบประเมินแบบมาตราส่วนประมาณค่า (Rating Scale) ของลิเคิร์ท โดยให้คะแนนของมาตราส่วนประมาณค่า 5 ระดับ

3. ดำเนินการสร้างแบบประเมินผลผลิตโครงการ เกี่ยวกับคุณภาพของการดำเนินโครงการให้ครอบคลุมวัตถุประสงค์ของการประเมินโครงการพัฒนาระบบการดูแลช่วยเหลือนักเรียนโรงเรียนนครศรีธรรมราชปัญญานุกูล จังหวัดนครศรีธรรมราช ปีการศึกษา 2563 จำนวนทั้ง 5 ด้าน โดยจำแนกเป็น 53 ข้อย่อย ดังนี้

ด้านที่ 1 การบริหารจัดการระบบการดูแลช่วยเหลือนักเรียนของสถานศึกษาที่สะท้อนการดำเนินงานอย่างต่อเนื่องให้เห็นถึงแนวคิด และวิธีการที่สอดคล้องต่อสภาพปัญหาและบริบทของสถานศึกษา จำนวน 13 ข้อย่อย

ด้านที่ 2 การดำเนินงานระบบการดูแลช่วยเหลือนักเรียนในสถานศึกษาอย่างมีประสิทธิภาพ จำนวน 12 ข้อย่อย

ด้านที่ 3 การมีส่วนร่วมของภาคีเครือข่ายทุกภาคส่วนที่เกี่ยวข้องในการดูแลช่วยเหลือนักเรียน จำนวน 8 ข้อย่อย

ด้านที่ 4 การส่งเสริม สนับสนุนนิเทศ ติดตามและประเมินผลการดำเนินงานส่งผลต่อ ประสิทธิภาพระบบการดูแลช่วยเหลือนักเรียน จำนวน 11 ข้อย่อย

ด้านที่ 5 ความสำเร็จของการดำเนินงานระบบการดูแลช่วยเหลือนักเรียน จำนวน 9 ข้อย่อย

4. นำแบบประเมินเสนอผู้เชี่ยวชาญ (ชุดเดียวกับด้านที่ 1) พิจารณาความเที่ยงตรงเชิง เนื้อหา โดยใช้เทคนิค IOC (Index of item objective congruence) (บุญชม ศรีสะอาด, 2553 : 99 - 100) มีเกณฑ์การให้คะแนน ดังนี้

- + 1 เมื่อผู้เชี่ยวชาญมีความแน่ใจว่า ข้อคำถามสอดคล้องกับเนื้อหา
- 0 เมื่อผู้เชี่ยวชาญมีความไม่แน่ใจว่า ข้อคำถามสอดคล้องกับเนื้อหา
- 1 เมื่อผู้เชี่ยวชาญมีความแน่ใจว่า ข้อคำถามไม่สอดคล้องกับเนื้อหา

ใช้ข้อคำถามที่มีค่าดัชนีความสอดคล้อง (IOC) ตั้งแต่ 0.80 – 1.00 ปรับปรุงแก้ไขเพิ่มเติมข้อที่บกพร่องตามที่ยุเชี่ยวชาญเสนอแนะ (ภาคผนวก ข หน้า 261 - 268)

5. นำแบบประเมินที่ผู้เชี่ยวชาญพิจารณาความเที่ยงตรงแล้ว มาปรับปรุงแก้ไขตามข้อเสนอแนะ แล้วนำไปทดลองใช้กับครูและบุคลากรทางการศึกษา ผู้ปกครอง และคณะกรรมการสถานศึกษา ขั้นพื้นฐาน โรงเรียนสงขลาพัฒนาปัญญา อำเภอเมือง จังหวัดสงขลา ปีการศึกษา 2562 ซึ่งเป็นโรงเรียนในสังกัดสำนักบริหารงานการศึกษาพิเศษ และจัดการเรียนการสอนนักเรียนที่บกพร่องทางสติปัญญา เช่นเดียวกันกับโรงเรียนนครศรีธรรมราชปัญญานุกูล จังหวัดนครศรีธรรมราช พร้อมวิเคราะห์ค่าความเชื่อมั่นของแบบประเมิน โดยใช้สูตรสัมประสิทธิ์แอลฟา (α -Coefficient) ของครอนบาค (Cronbach) (บุญชม ศรีสะอาด, 2553 : 99 - 100) ผลการวิเคราะห์ข้อมูล พบว่า แบบประเมินมีค่าความเชื่อมั่นที่ฉบับเท่ากับ 0.93 (ภาคผนวก ข หน้า 292 - 297)

6. นำแบบประเมินไปใช้กับครูและบุคลากรทางการศึกษา ผู้ปกครอง และคณะกรรมการสถานศึกษาขั้นพื้นฐาน โรงเรียนนครศรีธรรมราชปัญญานุกูล จังหวัดนครศรีธรรมราช ปีการศึกษา 2563 จำนวน 274 คน ซึ่งเป็นกลุ่มตัวอย่างต่อไป

การเก็บรวบรวมข้อมูล

ผู้ประเมิน ดำเนินการเก็บรวบรวมข้อมูล โดยขอความร่วมมือจากครูและบุคลากรทางการศึกษา ผู้ปกครอง และคณะกรรมการสถานศึกษาขั้นพื้นฐาน โรงเรียนนครศรีธรรมราชปัญญานุกูล จังหวัดนครศรีธรรมราช ปีการศึกษา 2563 จำนวนทั้งสิ้น 274 คน ในการตอบแบบประเมิน

การวิเคราะห์ข้อมูล

ผู้ประเมิน วิเคราะห์ข้อมูลโดยใช้วิธีการทางสถิติ แบ่งตามวัตถุประสงค์ของการประเมินโครงการ โดยมีเกณฑ์การแปลความหมายสภาพการดำเนินงานของโครงการใช้เกณฑ์แปลความหมายจากค่าเฉลี่ยตามเกณฑ์ (บุญชม ศรีสะอาด, 2553 : 11) ดังนี้

4.51 – 5.00 หมายถึง มีการดำเนินการอยู่ในระดับมากที่สุด

3.51 – 4.50 หมายถึง มีการดำเนินการอยู่ในระดับมาก

2.51 – 3.50 หมายถึง มีการดำเนินการอยู่ในระดับปานกลาง

1.51 – 2.50 หมายถึง มีการดำเนินการอยู่ในระดับน้อย

1.00 – 1.50 หมายถึง มีการดำเนินการอยู่ในระดับน้อยที่สุด

สถิติที่ใช้ในการวิเคราะห์ข้อมูล

1. สถิติที่ใช้ในการหาคุณภาพของเครื่องมือ ได้แก่

1.1 การหาค่าความเที่ยงตรงเชิงเนื้อหาของแบบประเมินแต่ละข้อ โดยใช้สูตร IOC หาค่าเฉลี่ยค่าดัชนีความสอดคล้องของผู้เชี่ยวชาญทั้งหมด

1.2 หาค่าความเชื่อมั่นของแบบประเมิน และแบบสอบถาม โดยใช้สูตรสัมประสิทธิ์แอลฟา (α -Coefficient) ของครอนบาค (Cronbach)

2. สถิติพื้นฐาน ได้แก่ ค่าเฉลี่ย (\bar{X}) และค่าส่วนเบี่ยงเบนมาตรฐาน (S.D.)

ฉบับที่ 5 แบบประเมินด้านผลผลิตโครงการพัฒนาระบบการดูแลช่วยเหลือนักเรียน โรงเรียนนครศรีธรรมราชปัญญานุกูล จังหวัดนครศรีธรรมราช ปีการศึกษา 2563 เกี่ยวกับผลที่เกิดกับนักเรียน ตามความคิดเห็นของครูและบุคลากรทางการศึกษา ผู้ปกครอง และคณะกรรมการสถานศึกษาขั้นพื้นฐาน

วิธีดำเนินการสร้างเครื่องมือ

การสร้างและหาคุณภาพของเครื่องมือที่เป็นแบบประเมินความคิดเห็นของครูและบุคลากรทางการศึกษา ผู้ปกครอง และคณะกรรมการสถานศึกษาขั้นพื้นฐาน โรงเรียนนครศรีธรรมราชปัญญานุกูล จังหวัดนครศรีธรรมราช ปีการศึกษา 2563 ที่มีต่อการดำเนินงานโครงการผู้ประเมินได้ดำเนินการสร้างและหาคุณภาพของเครื่องมือใช้ในการประเมินโครงการตามขั้นตอน ดังนี้

1. ศึกษาเอกสาร แนวคิด ตำรา บทความตลอดจนเอกสารประกอบงานวิชาการที่เกี่ยวข้องกับการประเมินความคิดเห็นของครูและบุคลากรทางการศึกษา ผู้ปกครองและคณะกรรมการสถานศึกษาขั้นพื้นฐาน ที่มีต่อการดำเนินโครงการพัฒนาระบบการดูแลช่วยเหลือนักเรียน โรงเรียนนครศรีธรรมราชปัญญานุกูล จังหวัดนครศรีธรรมราช ปีการศึกษา 2563

2. ศึกษาวิธีการ หลักการ แนวคิด ทฤษฎีและเทคนิคการสร้างแบบประเมินแบบมาตราส่วนประมาณค่า (Rating Scale) ของลิเคิร์ท โดยให้คะแนนของมาตราส่วนประมาณค่า 5 ระดับ

3. ดำเนินการสร้างแบบประเมินให้ครอบคลุมวัตถุประสงค์ของการประเมิน ความคิดเห็นของครูและบุคลากรทางการศึกษา ผู้ปกครอง และคณะกรรมการสถานศึกษาขั้นพื้นฐาน ที่มีต่อโครงการ

พัฒนาระบบการดูแลช่วยเหลือนักเรียนโรงเรียนนครศรีธรรมราชปัญญานุกูล จังหวัดนครศรีธรรมราช ปีการศึกษา 2563 จำนวน 30 ข้อ

4. นำแบบประเมินเสนอผู้เชี่ยวชาญ (ชุดเดียวกับด้านที่ 1) พิจารณาความเที่ยงตรงเชิงเนื้อหาโดยใช้เทคนิค IOC (Index of item objective congruence) (บุญชม ศรีสะอาด, 2553 : 99 -100) มีเกณฑ์การให้คะแนน ดังนี้

+ 1 เมื่อผู้เชี่ยวชาญมีความแน่ใจว่า ข้อคำถามสอดคล้องกับเนื้อหา

0 เมื่อผู้เชี่ยวชาญมีความไม่แน่ใจว่า ข้อคำถามสอดคล้องกับเนื้อหา

- 1 เมื่อผู้เชี่ยวชาญมีความแน่ใจว่า ข้อคำถามไม่สอดคล้องกับเนื้อหา

ใช้ข้อคำถามที่มีค่าดัชนีความสอดคล้อง (IOC) ตั้งแต่ 0.80 – 1.00 ปรับปรุงแก้ไขเพิ่มเติมข้อที่บกพร่องตามที่ยุเชี่ยวชาญเสนอแนะ (ภาคผนวก ข หน้า 269 - 272)

5. นำแบบประเมินที่ผู้เชี่ยวชาญพิจารณาความเที่ยงตรงแล้ว มาปรับปรุงแก้ไขตามข้อเสนอแนะ แล้วนำไปทดลองใช้กับผู้ปกครอง ครูและบุคลากรทางการศึกษา และคณะกรรมการสถานศึกษาขั้นพื้นฐาน โรงเรียนสงขลาพัฒนาปัญญา อำเภอเมือง จังหวัดสงขลา ปีการศึกษา 2562 ซึ่งเป็นโรงเรียนในสังกัดสำนักบริหารงานการศึกษาพิเศษ และจัดการเรียนการสอนนักเรียนที่บกพร่องทางสติปัญญา เช่นเดียวกันกับโรงเรียนนครศรีธรรมราชปัญญานุกูล จังหวัดนครศรีธรรมราช พร้อมกับวิเคราะห์ค่าความเชื่อมั่นของแบบประเมิน โดยใช้สูตรสัมประสิทธิ์แอลฟา (α -Coefficient) ของครอนบาค (Cronbach) (บุญชม ศรีสะอาด, 2553 : 99 - 100) ผลการวิเคราะห์ข้อมูล พบว่า แบบประเมินมีค่าความเชื่อมั่นทั้งฉบับเท่ากับ 0.80 (ภาคผนวก ข หน้า 298 - 301)

6. นำแบบประเมินไปใช้กับครูและบุคลากรทางการศึกษา ผู้ปกครอง และคณะกรรมการสถานศึกษาขั้นพื้นฐาน โรงเรียนนครศรีธรรมราชปัญญานุกูล จังหวัดนครศรีธรรมราช ปีการศึกษา 2563 จำนวน 274 คน ซึ่งเป็นกลุ่มตัวอย่างต่อไป

การเก็บรวบรวมข้อมูล

ผู้ประเมินดำเนินการเก็บรวบรวมข้อมูล โดยขอความร่วมมือจากครูและบุคลากรทางการศึกษา ผู้ปกครอง และคณะกรรมการสถานศึกษาขั้นพื้นฐาน โรงเรียนนครศรีธรรมราชปัญญานุกูล จังหวัดนครศรีธรรมราช ปีการศึกษา 2563 จำนวน 274 คน ในการตอบแบบประเมิน

การวิเคราะห์ข้อมูล

ผู้ประเมิน วิเคราะห์ข้อมูลโดยใช้วิธีการทางสถิติ แบ่งตามวัตถุประสงค์ของการประเมินโครงการ โดยมีเกณฑ์การแปลความหมายสภาพการดำเนินงานของโครงการใช้เกณฑ์แปลความหมายจากค่าเฉลี่ยตามเกณฑ์ (บุญชม ศรีสะอาด, 2553 : 11) ดังนี้

- 4.51 – 5.00 หมายถึง มีการดำเนินการอยู่ในระดับมากที่สุด
- 3.51 – 4.50 หมายถึง มีการดำเนินการอยู่ในระดับมาก
- 2.51 – 3.50 หมายถึง มีการดำเนินการอยู่ในระดับปานกลาง
- 1.51 – 2.50 หมายถึง มีการดำเนินการอยู่ในระดับน้อย
- 1.00 – 1.50 หมายถึง มีการดำเนินการอยู่ในระดับน้อยที่สุด

สถิติที่ใช้ในการวิเคราะห์ข้อมูล

1. สถิติที่ใช้ในการหาคุณภาพของเครื่องมือ ได้แก่

1.1 การหาค่าความเที่ยงตรงเชิงเนื้อหาของแบบประเมินแต่ละข้อ โดยใช้สูตร IOC หาค่าเฉลี่ยค่าดัชนีความสอดคล้องของผู้เชี่ยวชาญทั้งหมด

1.2 หาค่าความเชื่อมั่นของแบบประเมิน และแบบสอบถาม โดยใช้สูตรสัมประสิทธิ์แอลฟา (α -Coefficient) ของครอนบาค (Cronbach)

2. สถิติพื้นฐาน ได้แก่ ค่าเฉลี่ย (\bar{X}) และค่าส่วนเบี่ยงเบนมาตรฐาน (S.D.)

ฉบับที่ 6 แบบประเมินผลผลิตโครงการพัฒนาระบบการดูแลช่วยเหลือนักเรียนโรงเรียนนครศรีธรรมราชปัญญานุกูล จังหวัดนครศรีธรรมราช ปีการศึกษา 2563 เกี่ยวกับความพึงพอใจของครูและบุคลากรทางการศึกษา ผู้ปกครอง และคณะกรรมการสถานศึกษาขั้นพื้นฐานโรงเรียนนครศรีธรรมราชปัญญานุกูล จังหวัดนครศรีธรรมราช ปีการศึกษา 2563 จำนวน 10 ข้อลักษณะของข้อคำถามเป็นแบบมาตราส่วนประมาณค่า (Rating Scale) ชนิด 5 ระดับของลิเคิร์ท (บุญชม ศรีสะอาด, 2553 : 99 - 100) คือ

- ระดับ 5 หมายถึง มีความพึงพอใจมากที่สุด
- ระดับ 4 หมายถึง มีความพึงพอใจมาก
- ระดับ 3 หมายถึง มีความพึงพอใจปานกลาง
- ระดับ 2 หมายถึง มีความพึงพอใจน้อย
- ระดับ 1 หมายถึง มีความพึงพอใจน้อยที่สุด

เครื่องมือที่ใช้ในการเก็บรวบรวมข้อมูล

ฉบับที่ 6 แบบประเมินความพึงพอใจของครูและบุคลากรทางการศึกษา ผู้ปกครอง และคณะกรรมการสถานศึกษาขั้นพื้นฐาน ที่มีต่อการดำเนินงานโครงการพัฒนาระบบการดูแลช่วยเหลือนักเรียนโรงเรียนนครศรีธรรมราชปัญญานุกูล จังหวัดนครศรีธรรมราช ปีการศึกษา 2563

วิธีดำเนินการสร้างเครื่องมือ

การสร้างและหาคุณภาพของเครื่องมือที่เป็นแบบประเมินความพึงพอใจที่ใช้ในการประเมินความพึงพอใจของครูและบุคลากรทางการศึกษา ผู้ปกครอง และคณะกรรมการสถานศึกษาขั้นพื้นฐาน โรงเรียนนครศรีธรรมราชปัญญานุกูล จังหวัดนครศรีธรรมราช ปีการศึกษา 2563 ที่มีต่อการดำเนินโครงการในครั้งนี้ ผู้ประเมินได้ดำเนินการสร้างและหาคุณภาพของเครื่องมือใช้ในการประเมินโครงการตามขั้นตอน ดังนี้

1. ศึกษาเอกสาร แนวคิด ตำรา บทความตลอดจนเอกสารประกอบงานวิชาการที่เกี่ยวข้องกับการประเมินความพึงพอใจต่อการดำเนินโครงการพัฒนาระบบการดูแลช่วยเหลือนักเรียนโรงเรียนนครศรีธรรมราชปัญญานุกูล จังหวัดนครศรีธรรมราช ปีการศึกษา 2563

2. ศึกษาวิธีการ หลักการ แนวคิด ทฤษฎีและเทคนิคการสร้างแบบประเมินแบบมาตราส่วนประมาณค่า (Rating Scale) ของลิเคิร์ท โดยให้คะแนนของมาตราส่วนประมาณค่าชนิด 5 ระดับ

3. ดำเนินการสร้างแบบประเมินให้ครอบคลุมวัตถุประสงค์ของการประเมินความพึงพอใจที่มีต่อโครงการพัฒนาระบบการดูแลช่วยเหลือนักเรียนโรงเรียนนครศรีธรรมราชปัญญานุกูล จังหวัดนครศรีธรรมราช ปีการศึกษา 2563 จำนวน 10 ข้อ

4. นำแบบประเมินเสนอผู้เชี่ยวชาญ (ชุดเดียวกับด้านที่ 1) พิจารณาความเที่ยงตรงเชิงเนื้อหา โดยใช้เทคนิค IOC (Index of item objective congruence) (บุญชม ศรีสะอาด, 2553 : 99 -100) มีเกณฑ์การให้คะแนน ดังนี้

+1 เมื่อผู้เชี่ยวชาญมีความแน่ใจว่า ข้อคำถามสอดคล้องกับเนื้อหา

0 เมื่อผู้เชี่ยวชาญมีความไม่แน่ใจว่า ข้อคำถามสอดคล้องกับเนื้อหา

-1 เมื่อผู้เชี่ยวชาญมีความแน่ใจว่า ข้อคำถามไม่สอดคล้องกับเนื้อหา

ใช้ข้อคำถามที่มีค่าดัชนีความสอดคล้อง (IOC) ตั้งแต่ 0.80 – 1.00 ปรับปรุงแก้ไขเพิ่มเติมข้อที่บกพร่องตามที่ผู้เชี่ยวชาญเสนอแนะ (ภาคผนวก ข หน้า 273 - 274)

5. นำแบบประเมินที่ผู้เชี่ยวชาญพิจารณาความเที่ยงตรงแล้ว มาปรับปรุงแก้ไขตามข้อเสนอแนะ แล้วนำไปทดลองใช้กับครูและบุคลากรทางการศึกษา ผู้ปกครอง และคณะกรรมการสถานศึกษาขั้นพื้นฐาน โรงเรียนสงขลาพัฒนาปัญญา อำเภอเมือง จังหวัดสงขลา ปีการศึกษา 2562 ซึ่งเป็นโรงเรียนในสังกัดสำนักบริหารงานการศึกษาพิเศษ และจัดการเรียนการสอนนักเรียนที่บกพร่องทางสติปัญญาเช่นเดียวกันกับโรงเรียนนครศรีธรรมราชปัญญานุกูล จังหวัดนครศรีธรรมราช พร้อมกับวิเคราะห์ค่าความเชื่อมั่นของแบบประเมิน โดยใช้สูตรสัมประสิทธิ์แอลฟา (α -Coefficient) ของครอนบาค (Cronbach) (บุญชม ศรีสะอาด, 2553 : 99 - 100) ผลการวิเคราะห์ข้อมูล พบว่าแบบประเมินมีค่าความเชื่อมั่นทั้งฉบับเท่ากับ 0.87 (ภาคผนวก ข หน้า 302 – 303)

6. นำแบบประเมินที่สร้างขึ้นไปใช้กับครูและบุคลากรทางการศึกษา ผู้ปกครอง และคณะกรรมการสถานศึกษาขั้นพื้นฐาน โรงเรียนนครศรีธรรมราชปัญญานุกูล จังหวัดนครศรีธรรมราช ปีการศึกษา 2563 จำนวน 274 คน ซึ่งเป็นกลุ่มตัวอย่างต่อไป

การเก็บรวบรวมข้อมูล

ผู้ประเมิน ดำเนินการเก็บรวบรวมข้อมูล โดยขอความร่วมมือจากครูและบุคลากรทางการศึกษา ผู้ปกครอง และคณะกรรมการสถานศึกษาขั้นพื้นฐาน โรงเรียนนครศรีธรรมราชปัญญานุกูล จังหวัดนครศรีธรรมราช ปีการศึกษา 2563 จำนวน 274 คน ในการตอบแบบประเมิน

การวิเคราะห์ข้อมูล

ผู้ประเมิน วิเคราะห์ข้อมูลโดยใช้วิธีการทางสถิติ แบ่งตามวัตถุประสงค์ของการประเมิน โครงการ โดยมีเกณฑ์การแปลความหมายสภาพความพึงพอใจ โดยใช้เกณฑ์แปลความหมายจาก ค่าเฉลี่ยตามเกณฑ์ (บุญชม ศรีสะอาด, 2553 : 11) ดังนี้

- 4.51 – 5.00 หมายถึง มีระดับความพึงพอใจมากที่สุด
- 3.51 – 4.50 หมายถึง มีระดับความพึงพอใจมาก
- 2.51 – 3.50 หมายถึง มีระดับความพึงพอใจปานกลาง
- 1.51 – 2.50 หมายถึง มีระดับความพึงพอใจน้อย
- 1.00 – 1.50 หมายถึง มีระดับความพึงพอใจน้อยที่สุด

สถิติที่ใช้ในการวิเคราะห์ข้อมูล

1. สถิติที่ใช้ในการหาคุณภาพของเครื่องมือ ได้แก่

1.1 การหาค่าความเที่ยงตรงเชิงเนื้อหาของแบบประเมินแต่ละข้อ โดยใช้สูตร IOC หาค่าเฉลี่ยค่าดัชนีความสอดคล้องของผู้เชี่ยวชาญทั้งหมด

1.2 หาค่าความเชื่อมั่นของแบบประเมิน และแบบสอบถาม โดยใช้สูตรสัมประสิทธิ์แอลฟา (α -Coefficient) ของครอนบาค (Cronbach)

2. สถิติพื้นฐาน ได้แก่ ค่าเฉลี่ย (\bar{X}) และค่าส่วนเบี่ยงเบนมาตรฐาน (S.D.)

ฉบับที่ 7 แบบประเมินความพึงพอใจของนักเรียนที่มีต่อการดำเนินงานโครงการพัฒนาระบบการดูแลช่วยเหลือนักเรียนโรงเรียนนครศรีธรรมราชปัญญานุกูล จังหวัดนครศรีธรรมราช ปีการศึกษา 2563

วิธีดำเนินการสร้างเครื่องมือ

การสร้างและหาคุณภาพของเครื่องมือที่เป็นแบบประเมินความพึงพอใจ ที่ใช้ในการประเมินความพึงพอใจของนักเรียนที่มีต่อการดำเนินงานโครงการพัฒนาระบบการดูแลช่วยเหลือนักเรียนโรงเรียนนครศรีธรรมราชปัญญานุกูล จังหวัดนครศรีธรรมราช ปีการศึกษา 2563 ในครั้งนี้ ผู้ประเมินได้ดำเนินการสร้างและหาคุณภาพของเครื่องมือใช้ในการประเมินโครงการตามขั้นตอน ดังนี้

1. ศึกษาเอกสาร แนวคิด ตำรา บทความ ตลอดจนเอกสารประกอบงานวิชาการที่เกี่ยวข้องกับการประเมินความพึงพอใจที่มีต่อการดำเนินโครงการพัฒนาระบบการดูแลช่วยเหลือนักเรียนโรงเรียนนครศรีธรรมราชปัญญานุกูล จังหวัดนครศรีธรรมราช ปีการศึกษา 2563

2. ศึกษาวิธีการ หลักการ ทฤษฎี และเทคนิคการสร้างแบบประเมินแบบมาตราส่วนประมาณค่า (Rating Scale) ของลิเคิร์ท โดยให้คะแนนของมาตราส่วนประมาณค่าชนิด 5 ระดับ

3. ดำเนินการสร้างแบบประเมินให้ครอบคลุมวัตถุประสงค์ของการประเมินความพึงพอใจของนักเรียนที่มีต่อโครงการพัฒนาระบบการดูแลช่วยเหลือนักเรียนโรงเรียนนครศรีธรรมราชปัญญานุกูล จังหวัดนครศรีธรรมราช ปีการศึกษา 2563 จำนวน 10 ข้อ

4. นำแบบประเมินเสนอผู้เชี่ยวชาญ (ชุดเดียวกับด้านที่ 1) พิจารณาความเที่ยงตรงเชิงเนื้อหาโดยใช้เทคนิค IOC (Index of item objective congruence) (บุญชม ศรีสะอาด, 2553 : 99 -100) มีเกณฑ์การให้คะแนน ดังนี้

- + 1 เมื่อผู้เชี่ยวชาญมีความแน่ใจว่า ข้อคำถามสอดคล้องกับเนื้อหา
- 0 เมื่อผู้เชี่ยวชาญมีความไม่แน่ใจว่า ข้อคำถามสอดคล้องกับเนื้อหา
- 1 เมื่อผู้เชี่ยวชาญมีความแน่ใจว่า ข้อคำถามไม่สอดคล้องกับเนื้อหา

ใช้ข้อคำถามที่มีค่าดัชนีความสอดคล้อง (IOC) ตั้งแต่ 0.80 – 1.00 ปรับปรุงแก้ไขเพิ่มเติมข้อที่บกพร่องตามที่ยุเชี่ยวชาญเสนอแนะ (ภาคผนวก ข หน้า 275 - 276)

5. นำแบบประเมินที่ผู้เชี่ยวชาญพิจารณาความเที่ยงตรงแล้ว มาปรับปรุงแก้ไขตามข้อเสนอแนะ แล้วนำไปทดลองใช้กับนักเรียนโรงเรียนนครศรีธรรมราชปัญญานุกูล จังหวัดนครศรีธรรมราช ปีการศึกษา 2562 พร้อมวิเคราะห์หาค่าความเชื่อมั่นของแบบประเมินโดยใช้สูตรสัมประสิทธิ์แอลฟา (α -Coefficient) ของครอนบาค (Cronbach) (บุญชม ศรีสะอาด, 2553 : 99 - 100) ผลการวิเคราะห์ข้อมูล พบว่า แบบประเมินมีค่าความเชื่อมั่นทั้งฉบับเท่ากับ 0.86 (ภาคผนวก ข หน้า 304 - 305)

6. นำแบบประเมินไปใช้กับนักเรียนโรงเรียนนครศรีธรรมราชปัญญานุกูล จังหวัดนครศรีธรรมราช ปีการศึกษา 2563 จำนวน 191 คน ซึ่งเป็นกลุ่มตัวอย่างต่อไป

การเก็บรวบรวมข้อมูล

ผู้ประเมิน ดำเนินการเก็บรวบรวมข้อมูล โดยขอความร่วมมือจากนักเรียนโรงเรียนนครศรีธรรมราชปัญญานุกูล จังหวัดนครศรีธรรมราช ปีการศึกษา 2563 จำนวน 191 คน ในการตอบแบบประเมิน

การวิเคราะห์ข้อมูล

ผู้ประเมิน วิเคราะห์ข้อมูลโดยใช้วิธีการทางสถิติ แบ่งตามวัตถุประสงค์ของการประเมินโครงการ โดยมีเกณฑ์การแปลความหมายสภาพความพึงพอใจที่มีต่อการดำเนินงานของโครงการ ใช้เกณฑ์แปลความหมายจากค่าเฉลี่ยตามเกณฑ์ (บุญชม ศรีสะอาด, 2553 : 11) ดังนี้

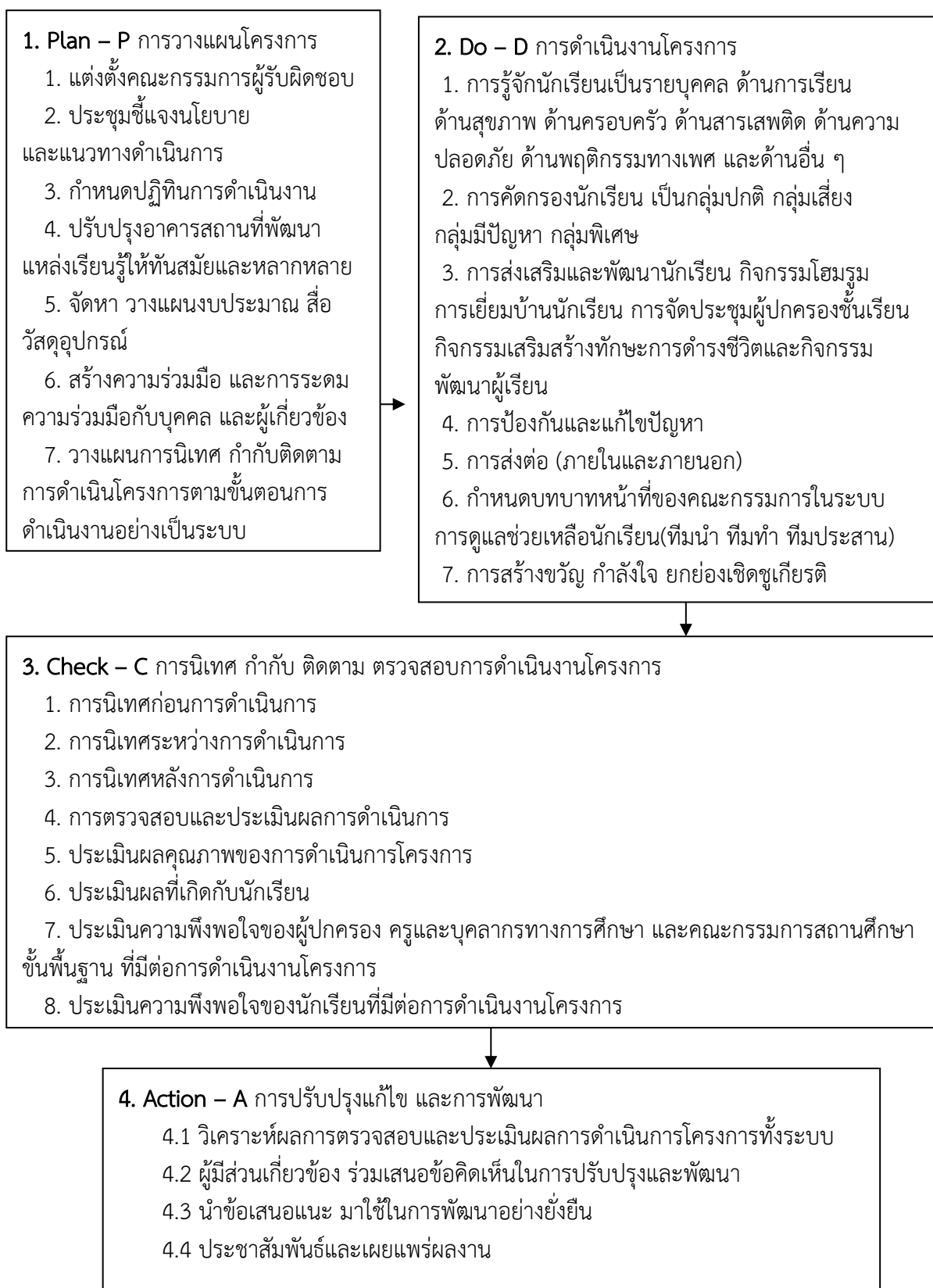
- 4.51 – 5.00 หมายถึง มีระดับความพึงพอใจมากที่สุด
- 3.51 – 4.50 หมายถึง มีระดับความพึงพอใจมาก
- 2.51 – 3.50 หมายถึง มีระดับความพึงพอใจปานกลาง
- 1.51 – 2.50 หมายถึง มีระดับความพึงพอใจน้อย
- 1.00 – 1.50 หมายถึง มีระดับความพึงพอใจน้อยที่สุด

สถิติที่ใช้ในการวิเคราะห์ข้อมูล

1. สถิติที่ใช้ในการหาคุณภาพของเครื่องมือ ได้แก่
 - 1.1 การหาค่าความเที่ยงตรงเชิงเนื้อหาของแบบประเมินแต่ละข้อ โดยใช้สูตร IOC หาค่าเฉลี่ยค่าดัชนีความสอดคล้องของผู้เชี่ยวชาญทั้งหมด
 - 1.2 หาค่าความเชื่อมั่นของแบบประเมิน และแบบสอบถาม โดยใช้สูตรสัมประสิทธิ์แอลฟา (α -Coefficient) ของครอนบาค (Cronbach)
2. สถิติพื้นฐาน ได้แก่ ค่าเฉลี่ย (\bar{X}) และค่าส่วนเบี่ยงเบนมาตรฐาน (S.D.)

กระบวนการและกิจกรรมที่ดำเนินการ

การดำเนินงานโครงการพัฒนาระบบการดูแลช่วยเหลือนักเรียนโรงเรียนนครศรีธรรมราช ปัญญานุกูล จังหวัดนครศรีธรรมราช ปีการศึกษา 2563 ผู้ประเมิน ได้กำหนดกรอบของกระบวนการและกิจกรรมที่ดำเนินการ ตามกระบวนการบริหารคุณภาพ PDCA ดังนี้



ดังนั้น จากกระบวนการและกิจกรรมที่ดำเนินการ ผู้ประเมิน จึงได้สรุปขั้นตอนการดำเนินการ ออกเป็น 6 ชั้น คือ

ชั้นที่ 1 สร้างความตระหนักร่วมกัน

1. ปลุกกระแสให้ครู ผู้ปกครอง ชุมชน และผู้เกี่ยวข้อง มีความตระหนักและรับรู้ถึง สภาพปัญหา และความจำเป็นของการพัฒนาคุณภาพชีวิตตามระบบการดูแลช่วยเหลือนักเรียนทุกคน

2. เร่งรัดให้ครู และบุคลากร และผู้เกี่ยวข้องได้ตระหนักว่า การพัฒนาคุณภาพชีวิต ของนักเรียนตามระบบการดูแลช่วยเหลือนักเรียนทุกคน เป็นการสร้างคุณภาพของนักเรียน ซึ่งจะส่งผล ดีต่อการพัฒนาประเทศในอนาคต โดยถือเป็นวาระสำคัญที่ทุกคนในองค์กร และชุมชนจะต้องช่วยเหลือ จะต้องร่วมมือกันขจัดปัญหาการพัฒนาคุณภาพระบบการดูแลช่วยเหลือนักเรียนของนักเรียน ให้ทำได้โดยดำเนินการตามกระบวนการ 5 ขั้นตอนในระบบการดูแลช่วยเหลือนักเรียน เพื่อให้ทราบ ปัญหาและพัฒนาได้อย่างถูกต้อง

3. จัดทำป้ายประชาสัมพันธ์ นโยบายปี 2563 เป็นปีแห่งการพัฒนาคุณภาพ ระบบการดูแลช่วยเหลือนักเรียนของนักเรียนทุกคนและส่งเสริมให้ครูและบุคลากร ผู้ปกครอง และผู้เกี่ยวข้องมีส่วนร่วมดำเนินการ

4. กำหนดรายละเอียดของรูปแบบ วิธีการพัฒนา และกิจกรรมตามระบบการดูแล ช่วยเหลือนักเรียนอย่างชัดเจนและเป็นรูปธรรม

ชั้นที่ 2 ให้ความสำคัญกับครูและนักเรียน

1. มอบหมายให้ครู และบุคลากร รับรู้และมีความตระหนักในหน้าที่ของตนเอง ตามระบบการดูแลช่วยเหลือนักเรียน ทั้งทีมนำ ทีมทำ และทีมประสาน

2. ดำเนินการพัฒนาครูและบุคลากร ให้มีความรู้ ความเข้าใจให้สามารถดำเนินงาน ตามระบบการดูแลช่วยเหลือนักเรียนได้อย่างถูกต้อง และสามารถนำไปสู่การปฏิบัติได้อย่างมี ประสิทธิภาพ

3. คัดกรองนักเรียนตามระบบการดูแลช่วยเหลือนักเรียน โดยใช้เครื่องมือ การคัดกรองนักเรียนทุกคน

4. จัดกลุ่มนักเรียน เพื่อกำหนดกิจกรรมตามสภาพปัญหา หรือความต้องการ ในการส่งเสริมพัฒนา การป้องกันแก้ไข การส่งต่อ หรือการช่วยเหลือตามลักษณะของข้อมูลรายบุคคล

5. กำหนดครูผู้รับผิดชอบในการร่วมกันปฏิบัติกิจกรรมตามระบบการดูแลช่วยเหลือ นักเรียน

6. ส่งเสริมให้ครู บุคลากรแสวงหานวัตกรรมในการดำเนินงานระบบการดูแล ช่วยเหลือนักเรียนอย่างหลากหลาย ถูกต้องและเป็นระบบและมีประสิทธิภาพ

ขั้นที่ 3 พากเพียรนำวิธีสอนสู่การปฏิบัติ

1. ส่งเสริมสนับสนุนให้ครูและบุคลากรใช้วิธีการดำเนินงานระบบการดูแลช่วยเหลือนักเรียนอย่างหลากหลาย ถูกต้องและเป็นระบบ เช่น

- 1.1 วิธีการรู้จักนักเรียนเป็นรายบุคคล
- 1.2 วิธีการคัดกรองนักเรียนอย่างถูกต้องและเป็นระบบ
- 1.3 วิธีส่งเสริม พัฒนานักเรียนทุกกลุ่มอย่างถูกต้องและเป็นระบบ
- 1.4 วิธีป้องกันและแก้ไขปัญหาอย่างถูกต้องและเป็นระบบ
- 1.5 วิธีการส่งต่ออย่างถูกต้องและเป็นระบบ
- 1.6 การดูแลช่วยเหลือนักเรียน การเสริมสร้าง ทักษะชีวิตและคุ้มครอง

นักเรียน

- 1.7 การสร้างขวัญกำลังใจ การดำเนินงานระบบการดูแลช่วยเหลือนักเรียน
2. การดำเนินการเสริมสร้างทักษะชีวิต และการคุ้มครองนักเรียนอย่างเป็นรูปธรรม
3. การจัดทำข้อมูลภาคีเครือข่ายและวิธีการสร้างเครือข่ายอย่างมีประสิทธิภาพ
4. การสร้างภาคีเครือข่ายพัฒนาระบบการดูแลช่วยเหลือนักเรียน
5. การมีส่วนร่วมของภาคีเครือข่ายในการส่งเสริมสนับสนุน ป้องกัน ช่วยเหลือ และคุ้มครองนักเรียนร่วมกับสถานศึกษาอย่างมีประสิทธิภาพ

ขั้นที่ 4 เร่งรัด นิเทศติดตามแบบกัลยาณมิตร

1. นิเทศภายใน ผู้บริหารสถานศึกษา และครูนิเทศซึ่งกันและกัน ถ่ายทอดประสบการณ์ในลักษณะพูด เรื่องเล่าเร้าพลัง

2. นิเทศภายนอก โดยศึกษานิเทศก์ สำนักงานบริหารงานการศึกษาพิเศษ และผู้มีส่วนเกี่ยวข้องอย่างน้อยเดือนละครั้ง

3. ใช้วิธีการนิเทศหลากหลาย เช่น นิเทศแบบคู่สัญญา นิเทศแบบร่วมมือ นิเทศผ่านสื่อสังคมออนไลน์ การจัดกลุ่ม PLC เพื่อแลกเปลี่ยนเรียนรู้ นิเทศโดยวารสารและสิ่งพิมพ์อื่น ๆ

4. การนิเทศ ติดตาม ส่งเสริม สนับสนุน และให้ขวัญกำลังใจแก่ครูและบุคลากรทางการศึกษาในการดำเนินงานการดูแลช่วยเหลือนักเรียน การเสริม สร้างทักษะชีวิต และการคุ้มครองนักเรียนอย่างต่อเนื่อง

5. นิเทศออนไลน์ผ่านสื่อ Facebook และเว็บไซต์ต่าง ๆ

ขั้นที่ 5 ประเมินผลสัมฤทธิ์เพื่อการพัฒนา

1. ประเมินกระบวนการพัฒนาระบบการดูแลช่วยเหลือนักเรียน
2. ประเมินผลการพัฒนาระบบการดูแลช่วยเหลือนักเรียนที่เกิดกับนักเรียน
3. ประเมินผลความพึงพอใจของผู้เกี่ยวข้องกับระบบการดูแลช่วยเหลือนักเรียน
4. ประเมินผลความพึงพอใจของนักเรียนต่อระบบการดูแลช่วยเหลือนักเรียน

ขั้นที่ 6 ชื่นชมความก้าวหน้าและให้ขวัญกำลังใจ

1. ส่งเสริมความก้าวหน้า จัดการแลกเปลี่ยน ถอดประสบการณ์ กิจกรรมที่กำหนดในระบบการดูแลช่วยเหลือนักเรียน และศึกษาแหล่งเรียนรู้อื่น ๆ
2. สร้างขวัญกำลังใจ ยกย่องเชิดชูเกียรติ โดยการมอบโล่ รางวัล เกียรติบัตร ให้บำเหน็จความดีความชอบตามความเหมาะสม

ทั้งนี้ โรงเรียนได้กำหนดให้เกิดการบูรณาการ แก้ปัญหาและพัฒนาระบบการดูแลช่วยเหลือนักเรียน โดยไม่ให้นักเรียนรู้สึกว่าเป็นภาระในด้านใด รวมถึงมีการจัดระบบการสร้างภูมิคุ้มกันที่ดีให้กับนักเรียนตามศักยภาพของตนเอง ในภารกิจกรมต่าง ๆ ทั้งในด้านวิชาการ ทักษะชีวิตและทักษะอื่น ๆ จัดระบบส่งเสริมและสนับสนุนให้ครูจัดการเรียนรู้และกิจกรรมที่นักเรียนได้รับการดูแลช่วยเหลือตามศักยภาพของตนเอง การถอดบทเรียนความสำเร็จในการดำเนินโครงการ ในปีการศึกษาต่อไป รวมถึงการส่งเสริม สนับสนุนให้ครู บุคลากรสร้างสรรค์ชิ้นงาน นวัตกรรมที่สะท้อนผลการพัฒนาอย่างเป็นระบบ ดำเนินการนิเทศ กำกับติดตาม ป้องกันและแก้ไขปัญหาในรูปแบบต่าง ๆ อย่างเหมาะสมนิเทศและติดตามการพัฒนาอย่างสม่ำเสมอ สนับสนุนพ่อแม่ ผู้ปกครอง และผู้เกี่ยวข้องเข้ามามีบทบาทในการช่วยพัฒนา แก่ไข่นักเรียนที่ยังมีข้อบกพร่อง โดยร่วมกันจัดกิจกรรมตามโครงการ รวมถึงการสร้างขวัญและกำลังใจในการทำงาน โดยการมอบโล่รางวัลแก่นักเรียน ครูและผู้เกี่ยวข้องทุกคนที่มีส่วนเกี่ยวข้องกับการพัฒนานักเรียน

การเก็บรวบรวมข้อมูล

การประเมินโครงการครั้งนี้ ผู้ประเมินดำเนินการเก็บรวบรวมข้อมูล เพื่อประเมินโครงการตั้งก่อนดำเนินโครงการ

1. การประเมินสภาพแวดล้อมของโครงการ (Context) ตามความคิดเห็นของครูและบุคลากรทางการศึกษาและคณะกรรมการสถานศึกษาขั้นพื้นฐาน รวมทั้งสิ้นจำนวน 83 คน เก็บข้อมูลประเมินก่อนดำเนินการระหว่างวันที่ 10 – 20 มีนาคม 2563 โดยผู้ประเมินเป็นผู้ดำเนินการเองได้รับแบบสอบถามกลับคืนมาทั้งหมด 83 ฉบับ คิดเป็นร้อยละ 100
2. การประเมินด้านปัจจัยนำเข้าของโครงการ (Input) ประเมินจากความคิดเห็นของครูและบุคลากรทางการศึกษา และคณะกรรมการสถานศึกษาขั้นพื้นฐาน รวมทั้งสิ้นจำนวน 83 คน เก็บข้อมูลประเมินก่อนดำเนินการระหว่างวันที่ 21 – 25 มีนาคม 2563 โดยผู้ประเมินเป็นผู้ดำเนินการได้รับแบบสอบถามกลับคืนมาทั้งหมด 83 ฉบับ คิดเป็นร้อยละ 100

ระหว่างดำเนินโครงการ

3. การประเมินด้านกระบวนการดำเนินงานของโครงการ (Process) ประเมินจากความคิดเห็นของครูและบุคลากรทางการศึกษา ผู้ปกครอง และคณะกรรมการสถานศึกษาขั้นพื้นฐาน รวมทั้งสิ้น จำนวน 274 คน เก็บข้อมูลประเมินระหว่างดำเนินโครงการตั้งแต่วันที่ 16 พฤษภาคม 2563 ถึงวันที่ 29 กุมภาพันธ์ 2564 โดยผู้ประเมินเป็นผู้ดำเนินการได้รับแบบสอบถามกลับคืนมาทั้งหมด 274 ฉบับ คิดเป็นร้อยละ 100

หลังดำเนินโครงการ

4. การประเมินด้านผลผลิตของโครงการ (Product)

4.1 ประเมินผลผลิตของโครงการเกี่ยวกับคุณภาพของการดำเนินการโครงการ ตามความคิดเห็นของครูและบุคลากรทางการศึกษา ผู้ปกครอง และคณะกรรมการสถานศึกษาขั้นพื้นฐาน รวมทั้งสิ้นจำนวน 274 คน เก็บข้อมูลประเมินหลังดำเนินโครงการระหว่างวันที่ 2 – 20 มีนาคม 2563 โดยผู้ประเมินเป็นผู้ดำเนินการได้รับแบบสอบถามกลับคืนมาทั้งหมด 274 ฉบับ คิดเป็นร้อยละ 100

4.2 ประเมินผลผลิตของโครงการเกี่ยวกับผลที่เกิดขึ้นกับนักเรียน ตามความคิดเห็นของครูและบุคลากรทางการศึกษา ผู้ปกครอง และคณะกรรมการสถานศึกษาขั้นพื้นฐาน รวมทั้งสิ้นจำนวน 274 คน เก็บข้อมูลประเมินหลังดำเนินโครงการระหว่างวันที่ 2 – 20 มีนาคม 2563 โดยผู้ประเมินเป็นผู้ดำเนินการได้รับแบบสอบถามกลับคืนมาทั้งหมด 274 ฉบับ คิดเป็นร้อยละ 100

4.3 ประเมินความพึงพอใจของครูและบุคลากรทางการศึกษา ผู้ปกครอง และคณะกรรมการสถานศึกษาขั้นพื้นฐาน ที่มีต่อการดำเนินงานโครงการ รวมทั้งสิ้นจำนวน 274 คน เก็บข้อมูลประเมินหลังดำเนินโครงการระหว่างวันที่ 2 – 20 มีนาคม 2563 โดยผู้ประเมินเป็นผู้ดำเนินการได้รับแบบสอบถามกลับคืนมาทั้งหมด 274 ฉบับ คิดเป็นร้อยละ 100

4.4 ประเมินความพึงพอใจของนักเรียนที่มีต่อการดำเนินงานโครงการ รวมทั้งสิ้นจำนวน 191 คน เก็บข้อมูลประเมินหลังดำเนินโครงการระหว่างวันที่ 2 – 20 มีนาคม 2563 โดยผู้ประเมินเป็นผู้ดำเนินการได้รับแบบสอบถามกลับคืนมาทั้งหมด 191 ฉบับ คิดเป็นร้อยละ 100

การวิเคราะห์ข้อมูล

ในการวิเคราะห์ข้อมูล ผู้ประเมินได้ดำเนินการวิเคราะห์ข้อมูลตามขั้นตอน ดังนี้

1. ตรวจสอบความสมบูรณ์ของแบบประเมินทุกฉบับ
2. จัดทำข้อมูลที่ได้จากแบบประเมินที่มีความสมบูรณ์ ครบถ้วน มาวิเคราะห์ข้อมูล
3. นับจำนวนและและคำนวณหาค่าร้อยละของผู้ตอบแบบประเมิน
4. วิเคราะห์ข้อมูลที่ได้จากแบบประเมิน โดยหาค่าเฉลี่ย และค่าส่วนเบี่ยงเบนมาตรฐาน แล้วแปลผลข้อมูลเทียบกับเกณฑ์ที่กำหนดไว้
5. หาค่าเฉลี่ย และค่าส่วนเบี่ยงเบนมาตรฐาน ผลการประเมินคุณภาพของการดำเนินการโครงการ
6. หาค่าเฉลี่ย และค่าส่วนเบี่ยงเบนมาตรฐาน ผลการประเมินผลที่เกิดขึ้นกับนักเรียน
7. หาค่าเฉลี่ย และค่าส่วนเบี่ยงเบนมาตรฐาน ผลการประเมินความพึงพอใจของผู้ปกครองครูและบุคลากรทางการศึกษา และคณะกรรมการสถานศึกษาขั้นพื้นฐาน ที่มีต่อการดำเนินโครงการ
8. หาค่าเฉลี่ยและค่าส่วนเบี่ยงเบนมาตรฐานผลการประเมินความพึงพอใจของนักเรียนที่มีต่อการดำเนินงานโครงการ

สถิติที่ใช้ในการวิเคราะห์ข้อมูล

1. สถิติพื้นฐาน

1.1 หาค่าเฉลี่ย (\bar{X}) ดังนี้ (พิสนุ พองศรี, 2556 : 163)

$$\bar{X} = \frac{\sum X}{N}$$

เมื่อ \bar{X} แทน คะแนนเฉลี่ย
 $\sum X$ แทน ผลรวมของข้อมูลทั้งหมด
 N แทน จำนวนข้อมูลทั้งหมด

1.2 ค่าส่วนเบี่ยงเบนมาตรฐาน โดยใช้สูตร ดังนี้ (พิสนุ พองศรี, 2556 : 165 - 166)

$$S.D. = \sqrt{\frac{N\sum X^2 - (\sum X)^2}{N(N-1)}}$$

เมื่อ S.D. แทน ค่าส่วนเบี่ยงเบนมาตรฐาน
 $\sum X^2$ แทน ผลรวมของกำลังสองของคะแนนนักเรียนแต่ละคน
 $(\sum X)^2$ แทน กำลังสองของผลรวมของคะแนนนักเรียนแต่ละคน
 N แทน ประชากร

1.3 หาค่าร้อยละ (Percentage : P) โดยใช้สูตร ดังนี้ (พิสนุ พองศรี, 2556 : 165 - 166)

เมื่อ p แทน ค่าร้อยละ

$$P = \frac{f}{N} \times 100$$

F แทน ความถี่ที่ต้องการแปลงให้เป็นค่าร้อยละ
 N แทน จำนวนความถี่ทั้งหมด

2. สถิติที่ใช้หาคุณภาพของเครื่องมือ

2.1 หาค่าดัชนีสอดคล้อง (IOC) ของแบบประเมินจากผู้เชี่ยวชาญ ด้วยการคำนวณ ค่าดัชนีความสอดคล้อง (IOC) ระหว่างข้อคำถามกับเนื้อหาโดยใช้สูตร (พิสนุ พงศ์ศรี, 2556 : 178 -179)

$$IOC = \frac{\sum R}{N}$$

เมื่อ IOC แทน ค่าดัชนีความสอดคล้องของข้อคำถามกับเนื้อหา

$\sum R$ แทน ผลรวมคะแนนของผู้เชี่ยวชาญ

N แทน จำนวนผู้เชี่ยวชาญทั้งหมด

2.2 ค่าความเที่ยง (Reliability) ใช้สูตรสัมประสิทธิ์แอลฟา (Alpha co-efficient) ของครอนบัท (Cronbach's Alpha Co-efficient) (บุญชม ศรีสะอาด, 2556 : 133)

$$\alpha = \frac{k}{k-1} \left[1 - \frac{\sum_{i=1}^k s_i^2}{s_t^2} \right]$$

เมื่อ α แทน ค่าสัมประสิทธิ์ความเที่ยงของแบบประเมิน

k แทน จำนวนข้อในแบบประเมิน

$\sum_{i=1}^k s_i^2$ แทน ผลรวมของความแปรปรวนของคะแนน

s_t^2 แทน ความแปรปรวนของคะแนนทั้งหมด

3. สถิติที่ใช้ในการวิเคราะห์ข้อมูล

3.1 ค่าร้อยละ (Percentage)

3.2 ค่าเฉลี่ยเลขคณิต (Arithmetic Mean) (\bar{X}) ที่ศึกษาจากประชากร

3.3 ค่าส่วนเบี่ยงเบนมาตรฐาน (Standard Deviation : S.D.) ที่ศึกษาจากประชากร

4. เกณฑ์ที่ใช้ในการแปลผลข้อมูล

เกณฑ์ที่ใช้ในการแปลผลข้อมูลของแบบประเมิน โดยใช้เกณฑ์ ดังนี้ (บุญชม ศรีสะอาด, 2556 : 133)

4.51 – 5.00 หมายถึง ระดับมากที่สุด

3.51 – 4.50 หมายถึง ระดับมาก

2.51 – 3.50 หมายถึง ระดับปานกลาง

1.51 – 2.50 หมายถึง ระดับน้อย

1.00 – 1.50 หมายถึง ระดับน้อยที่สุด